

В. В. Хоменко^{1}, В. А. Рыжова¹, А. В. Чернов¹, А. В. Ершов¹*

Исследование обеспеченности территории населенного пункта (на примере г. Новосибирска) реакционными зонами

¹ Сибирский государственный университет геосистем и технологий, г. Новосибирск, Российская Федерация

* e-mail: valentinajjjj@mail.ru

Аннотация. Исследование обеспеченности территории населенного пункта рекреационными зонами является актуальной задачей, поскольку оно позволяет определить уровень доступности и качества услуг для жителей и гостей населенного пункта. Наличие достаточного количества рекреационных зон способствует повышению качества жизни населения, улучшению здоровья, снижению уровня стресса и улучшению психологического состояния. Кроме того, наличие разнообразных рекреационных объектов может способствовать развитию туристической индустрии и привлечению дополнительных средств в бюджет муниципального образования. В связи с этим, исследование обеспеченности территории населенного пункта рекреационными зонами является необходимым для определения потребностей населения и разработки эффективных мер по улучшению инфраструктуры.

Ключевые слова: рекреация, зона, план, население

V. V. Khomenko^{1}, V. A. Ryzhova¹, A. V. Chernov¹, A. V. Ershov¹*

Study of the provision of of the territory of a settlement (using the example of Novosibirsk) reaction zones

¹ Siberian State University of Geosystems and Technologies, Novosibirsk, Russian Federation

* e-mail: valentinajjjj@mail.ru

Abstract. The study of the provision of the territory of a settlement with recreational areas is an urgent task, as it allows to determine the level of accessibility and quality of services for residents and guests of the settlement. The presence of a sufficient number of recreational areas contributes to improving the quality of life of the population, improving health, reducing stress levels and improving psychological well-being. In addition, the availability of a variety of recreational facilities can contribute to the development of the tourism industry and attract additional funds to the budget of a municipality. In this regard, a study of the provision of the territory of a settlement with recreational areas is necessary to determine the needs of the population and develop effective measures to improve the infrastructure.

Keywords: recreation, zone, plan, population

Введение

С каждым годом количество городского населения возрастает. Это связано с тем, что люди, которые проживают на территории деревень и сел уезжают в города. Ключевым фактором переезда служит условие проживания, а также заработок, который по сравнению с городом достаточно низкий. Этот процесс глобальный, он происходит не только на территории Российской Федерации, но и во всем мире. Такому явлению дан термин – урбанизация. Дополнительно с этим сейчас происходит процесс создания агломераций. Все городские поселения объ-

единяются в одно и включаются в состав города. Примером такого явления может служить Пашино [5]. В прошлом это была деревня, но сейчас она входит в состав Новосибирска.

Для комфортного проживания граждан, при планировании эффективного развития городской территории для обеспечения благоприятной экологической ситуации необходимо обеспечить современные рекреационные зоны, что является базовым подходом в международном опыте градостроительства. При этом, на сегодняшний день, таких зон на территории городов недостаточно. Следовательно, тематика исследования обладает несомненной актуальностью [1]. Во многих странах мира такие зоны присутствуют, и они оказывают приятное влияние на экологическую составляющую территории. Самым узнаваемым примером может быть Национальный Парк в Нью-Йорке, который занимает достаточно большую территорию и благоприятно влияет не только на экологию, но и на эмоциональную составляющую всего населения города. В то же время, если взять территорию России в целом и также рассматриваемый город Новосибирск можно отметить, что визуально, на первый взгляд, таких зон не хватает.

Цель исследования: проанализировать количество существующих и планируемых зон рекреации на территории города Новосибирска, оценить полученные результаты на предмет соответствия требованиям к обеспеченности зонами рекреации населения, предусмотренным генеральным планом города Новосибирска.

Методы и материалы

Урбанизация – это процесс роста и развития городской среды, включающий увеличение населения городов, строительство новых зданий и инфраструктуры, изменение образа жизни и культуры населения. Этот процесс является одним из ключевых факторов глобального развития и сопровождается как положительными, так и отрицательными последствиями для экономики, социальной сферы и окружающей среды [2].

Агломерация – это географический регион, состоящий из нескольких смежных городов и пригородов, которые тесно связаны между собой экономически, социально и культурно. В агломерации находятся различные предприятия, учреждения, транспортные и коммуникационные системы, которые обслуживают большое количество населения. Агломерации часто возникают в результате урбанизации и являются важными центрами экономического и социального развития региона.

Исследование содержит несколько частей.

Первая часть представляет собой анализ существующего зонирования территории города Новосибирск на основании двух источников данных:

– сведения о градостроительном зонировании, расположенном на официальном сайте в правилах землепользования и застройки города Новосибирск (далее – ПЗЗ) [7];

– исходя из того, что все данные, которые представлены в ПЗЗ, в формате ПДФ, вспомогательным общедоступным источником для поиска информации был выбран веб-сервис «Архив кадастровых планов территорий, файлов ЕГРН» Программного центра «Помощь образованию» [8]. Был выбран нулевой квартал

54:00:000000, в котором содержатся сведения о всех территориальных зонах. Данные были выбраны на дату 1 февраля 2022 года, более актуальных сведений не нашлось.

Следующим этапом стало сравнение карты планируемого размещения объектов местного значения города Новосибирска в области массового отдыха (рекреации) и озелененных территорий общего пользования и карты-схемы использования территории города Новосибирска генерального плана города Новосибирска.

Используя слой границ города Новосибирск, была произведена оценка территориальных зон под рекреации, относительно общей площади города Новосибирска. Основной задачей данной оценки, было выявить процент обеспеченности рекреационными зонами. Исходя из анализов публикаций, в которых была рассчитана площадь рекреационных зон на одного человека, а именно 16 м², по своду правил СП 42.13330.2016 [9].

Результаты

При сравнении карты планируемого размещения объектов местного значения города Новосибирска в области массового отдыха (рекреации) и озелененных территорий общего пользования [6] (рис. 1) и карты-схемы использования территории города Новосибирска (рис. 2) были получены следующие сведения:

- на юго-западе микрорайона Пашино рекреационные зоны отсутствуют на карте-схеме использования территории [3];
- в юго-восточной и западной части города Новосибирск увеличилось количество рекреационных зон;
- в Заельцовском районе преобладает уменьшение рекреационных зон путем застройки местности объектами недвижимости [4].



Рис. 1. Карта планируемого размещения объектов местного значения города Новосибирска в области массового отдыха (рекреации) и озелененных территорий общего пользования

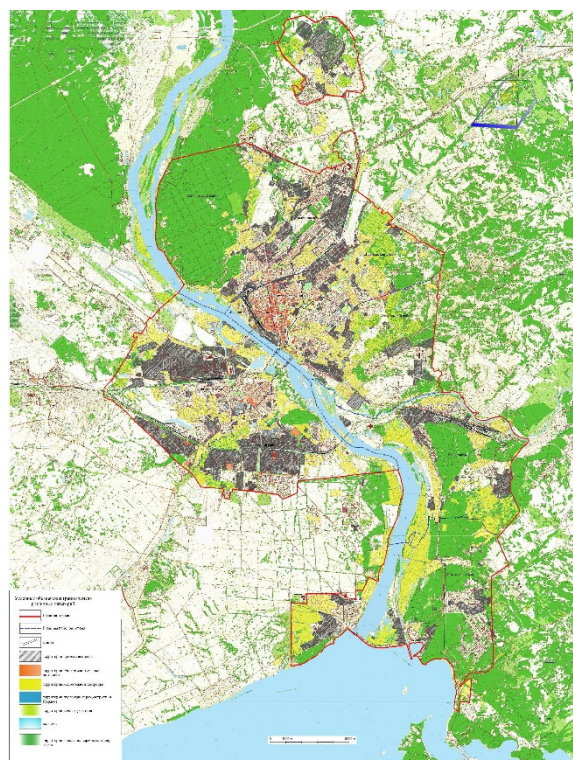


Рис. 2. Карта-схема использования территории города Новосибирска

В результате расчета обеспеченности рекреационными зонами населения, было выяснено, что этот показатель намного ниже запланированного (50%) и составил около 30% от общего населения города (1 635 338) (рис. 3).

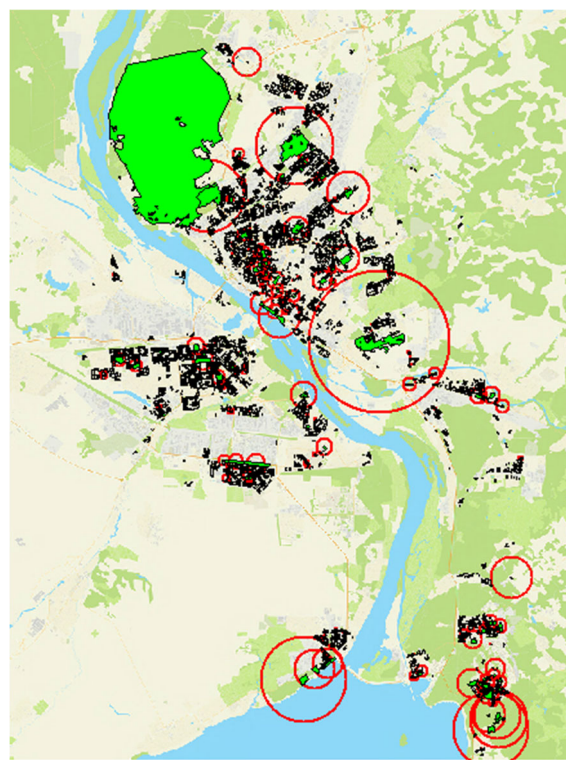


Рис. 3. Обеспеченность рекреационными зонами

Заключение

В результате исследования выявлено, что показатель обеспеченности рекреационными зонами населения по состоянию на 2023 составляет 30%. Проектный показатель согласно генеральному плану Новосибирска должен составлять 40%, таким образом дефицит рекреационных зон города Новосибирск составляет 10%. На наш взгляд наиболее перспективными вариантами развития рекреационных зон являются Заельцовский район и Ленинский район. Разработка таких рекреационных зон позволит обеспечить город Новосибирск достаточным количеством рекреационных зон.

Площадь рекреационных зон получена на основании обработки кадастровых планов территории города Новосибирск.

БИБЛИОГРАФИЧЕСКИЙ СПИСОК

1. Багрова Л.А., Багров Н.В., Преображенский В.С. Рекреационные ресурсы (подходы к анализу понятия) // Известия АН СССР. Серия географическая.-1977.- № 2.-с. 5-12.
2. Бирюков, Л.Е. Основы планировки и благоустройства населенных мест и промышленных территорий: учеб. пособие для вузов / Л.Е. Бирюков. - М.: Высшая школа, 1978. - 232 с.
3. Генеральный план Новосибирска [Электронный ресурс]. – Режим доступа: URL: <https://novo-sibirsk.ru/dep/construction/plan/> (дата обращения 05.05.2023).
4. Грачева, А. В. Основы зеленого строительства. Озеленение и благоустройство территории: учебное пособие / А. В. Грачева. – М.: Форум, 2009. – 350 с.
5. Исаченко, Т. Е. Рекреационное природопользование: учебник для вузов / Т. Е. Исаченко, А. В. Косарев. — Москва : Издательство Юрайт, 2020. — 268 с.
6. О Генеральном плане города Новосибирска (с изменениями на 26 октября 2022 года) [Электронный ресурс]. – Режим доступа: URL: <https://docs.cntd.ru/document/5433054> (дата обращения 05.05.2023).
7. Правила землепользования и застройки. [Электронный ресурс]. – Режим доступа: URL: <https://novo-sibirsk.ru/dep/construction/rules/> (дата обращения 05.05.2023).
8. Программный центр "Помощь образованию". [Электронный ресурс]. – Режим доступа: URL: <https://pbprog.ru/> (дата обращения 20.04.2023).
9. СП 42.13330.2016 Градостроительство. Планировка и застройка городских и сельских поселений. [Электронный ресурс]. – Режим доступа: URL: <https://files.stroyinf.ru/Data2/1/4293747/4293747628.pdf> (дата обращения 21.04.2023).

© В. В. Хоменко, В. А. Рыжова, А. В. Чернов, А. В. Ершов, 2023