

Е. С. Утробина^{1}, А. Р. Аюпов¹*

Разработка оформления туристской карты Алтайского края

¹ Сибирский государственный университет геосистем и технологий, г. Новосибирск,
Российская Федерация
* e-mail: yes1976@yandex.ru

Аннотация. В статье представлена разработка оформления туристской карты Алтайского края. Туризм является одной из ключевых отраслей экономики мира и играет важную роль в развитии многих стран. Представлена краткая характеристика туристской инфраструктуры Алтайского края. Рассмотрены результаты анализа ранее изданных карт подобной тематики выполненной с целью разработки оформления туристской карты. Основное внимание уделено разработке оформления и содержания тематических элементов карты. Определены все интересные объекты для показа на карте, разработана схемы маршрутов для туристов. Подобран оптимальный масштаб карты и разработана ее компоновка. Приведена разработанная система условных обозначений. Описаны экспериментальные работы, представлены три экспериментальных эскиза, которые выполнены на самую загруженную территорию карты. На основе анализа экспериментальных работ разработан авторский оригинал туристской карты Алтайского края.

Ключевые слова: туристская карта, Алтайский край, туризм, буклет, эскиз

E. S. Utrobina^{1}, A. R. Ayupov¹*

Development of a tourist map of the Altai Territory

¹ Siberian State University of Geosystems and Technologies, Novosibirsk, Russian Federation
* e-mail: yes1976@yandex.ru

Abstract. The article discusses the development of the design of the tourist map of the Altai Territory. Tourism is one of the few industries that shows growth and attracts a lot of people. A brief description of the tourist infrastructure of the Altai Territory is presented. The results of the analysis of previously published maps of similar subjects made in order to develop the design of a tourist map are considered. The main attention is paid to the development of the design and content of the thematic elements of the map. All interesting objects have been identified for display on the map, and route schemes for tourists have been developed. The optimal map scale has been selected and its layout has been developed. The developed system of symbols is given. Experimental works are described, three experimental sketches are presented, which are made on the busiest territory of the map. Based on the analysis of experimental works, the author's original tourist map of the Altai Territory was developed.

Keywords: tourist map, Altai Territory, tourism, booklet, sketch

Введение

В современном мире туризм относится к одной из самых мощных, быстро развивающихся и высокодоходных отраслей мирового хозяйства, имеет значительный социальный и культурный вклад в развитие местных сообществ, сохранение и продвижение местной культуры, национальных достопримечательно-

стей и традиций. С ростом числа путешественников и увеселение доступности туристических направлений, становится, все сложнее ориентироваться в новом месте и выбрать наиболее удобный маршрут или способ передвижения. Для решения этой проблемы создание удобных и информативных инструментов для туристов становится все более актуальным. [1].

Туризм является одним из наиболее важных и быстрорастущих секторов экономики в мире. Он занимает большую часть мирового ВВП, принося доходы и создавая рабочие места для миллионов людей. Сфера туризма занимает примерно 6 % мирового ВВП [2]. Ниже представлена таблица 1 – процентное изменение внутреннего валового продукта сектора туризма и путешествий в экономике мира.

Таблица 1

Процентное изменение внутреннего валового продукта сектора туризма и путешествий в экономике мира

	2019 год	2020 год	2021 год
ВВП сектора туризма и путешествий	104 % (к предыдущему году)	50 % (к предыдущему году)	122 % (к предыдущему году)
ВВП	103 % (к предыдущему году)	96,7 % (к предыдущему году)	106 % (к предыдущему году)
Вклад туризма в ВВП	10 трлн. долл. США	4,8 трлн. долл. США	6 трлн. долл. США
от мирового ВВП	11 %	5,3 %	6 %
Число рабочих мест	335 млн. ед.	270 млн. ед.	290 млн. ед.
от общего числа рабочих мест в мире	10 %	8 %	9 %
Инвестиции в сфере туризма	986 млрд. долл. США	693 млрд. долл. США	...
от общего объема инвестиций	4 %	3 %	...

Исходя из статистических данных представленной Всемирной туристской организации (United Nations World Tourism Organization, UNWTO), в 2020 году сфера туризма пережила один из нелегких годов за всё существование туризма: число туристов сократилось на 74 % по отношению к предыдущему году или на 1 миллиард [3].

Из-за пандемии коронавируса по всему миру и санкций в России растут объемы внутреннего туризма. Отдых в России пользуется все большим спросом, это способствует развитию туристской инфраструктуры.

Российская Федерация славится разнообразными видами туризма, Самыми востребованными видами, являются рыболовный и охотничий, познавательный, спортивный, экологический. Стали развиваться и самые недоступные уголки нашей страны, к таким местам относят Сахалин, Дальний Восток, Урал, Курильские острова, Север России, а также Алтайский край. Россия часто проводит различные выставки и форумы. По перспективным видам туризма, создаются профессиональные образовательные стандарты, проводится работа по созданию положительного имиджа страны как одного из туристских направлений [1].

Ниже представлена таблица 2 – количество въездных туристских поездок иностранных граждан в Россию.

Таблица 2

Количество въездных туристских поездок иностранных граждан в Россию

	2023 год		
	Январь	Январь-февраль	Январь-март
Всего	0,49 млн.	1,03 млн.	1,60 млн.

Актуальность разработки оформления туристской карты Алтайского края заключается в необходимости удобного и информативного инструмента для путешественников, которые хотят изучить регион. В Алтайском крае существует множество природных достопримечательностей, которые интересны туристам, и для его развития необходимо создание достаточного количества картографических продуктов. Поэтому разработка оформления туристской карты на территорию Алтайского края будет актуальна. Важно разработать карту, которая будет содержать все необходимые сведения о туристских объектах, достопримечательностях, маршрутах.

Целью исследования является разработка оформления содержания туристской карты Алтайского края. Названная цель обуславливает постановку следующих задач:

- изучить и проанализировать существующие картографические продукты туристской тематики, выявить достоинства и недостатки;
- изучить особенности туристских карт;
- определить потенциальные достопримечательности и туристские объекты по наличию туристской инфраструктуры;
- подобрать картографическую основу;
- разработать компоновку карты, стиль оформления буклета, условные знаки и подобрать способы картографирования.

Методы и материалы

Для решения поставленных задач применялся картографический метод исследования, а также выполнялся анализ существующих туристских карт. Проводились экспериментальные работы по разработке оформления тематического содержания туристской карты Алтайского края. Материалами для исследования и

обобщения послужили информационные ресурсы сети Интернет [3], которые предоставили различного рода данные о туристской инфраструктуре Алтайского края.

Для анализа ранее изданных карт подобной тематики использовались:

- «Туристский план Омска» [5];
- «Туристская карта Кировской области» [5];
- Карта туриста «Добро пожаловать в Псковскую область» [6].

Примеры ранее изданных для анализа карт представлены на рисунке 1.

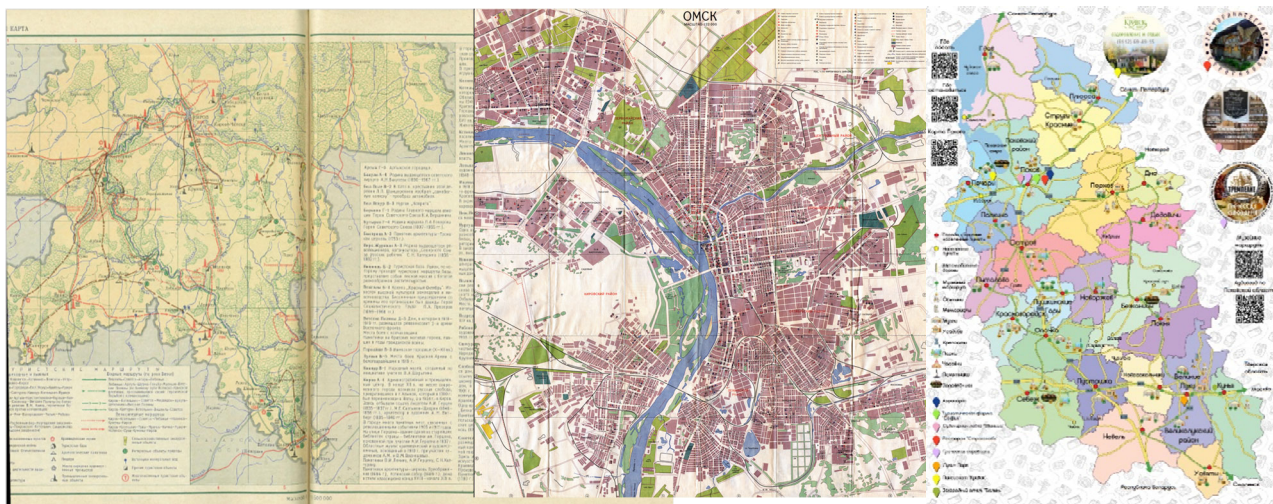


Рис. 1. Примеры ранее изданных карт

Анализ проводится с целью выявления достоинств и недостатков различных вариантов содержания и оформления карты схожей тематики.

При анализе рассматривались различные способы отображения объектов и маршрутов на картах:

- особенности оформления элементов содержания, а также проверено соответствие их логической и семантической связи с представленными на картах объектами и маршрутами;

- возможность сочетания графических особенностей оформления элементов, а также их совместная читаемость и восприятие;

- общая оценка оформления картографического продукта.

Результат анализа ранее изданных карт позволил сделать вывод об основных принципах разработки содержания и оформления туристских карт.

Картографируемая территория размещается в центральной части или на всем листе для рационального использования листа; в свободных частях листа или на обороте компоуется легенда карты, масштаб, текстовые блоки и различные художественные изображения, соответствующие тематике.

Во всех картографических произведениях для показа туристской инфраструктуры используется способ значков. При чем чаще всего используется символические или художественные значки, которые наглядно передают содержание карты. Это способствует лучшему восприятию картографического изобра-

жения простыми пользователями, так как такие знаки бывают интуитивно понятными поскольку вызывают соответствующие ассоциации. Например, условный знак музея напоминает само здание музея. Для изображения туристских маршрутов используется способ линейных знаков, который задается линиями разного стиля и цвета. Например, лыжный маршрут показан способом линейных знаков штриховой линией голубого цвета, а горный маршрут – штриховой линией темно-коричневого цвета.

Общегеографическая основа карт состоит из гидрографии и населенных пунктов границ. Иногда на картах отображается рельеф способом отмывки и растительность способом ареалов.

В процессе анализа были установлены требования, предъявляемые к составляемой карте:

1. Полнота: карта должна содержать все основные туристские объекты региона;
2. Точность и актуальность информации;
3. Выразительность и наглядность картографического изображения.

Для разработки оформления туристской карты Алтайского края необходимо выполнение экспериментальных работ, в ходе которых отрабатываются принципы генерализации элементов содержания и формируются правила оформления карты. В процессе проведения экспериментальных работ были разработаны три эскиза с разными вариантами оформления. Эскизы выполнялись на самый загруженный участок территории картографирования. Разработанные эскизы сравнивались, анализировались между собой с целью выбора оптимального содержания и наилучшего оформления карты, удовлетворяющего выше сформулированным требованиям к будущей карте.

Эскизы представлены на рисунке 2.

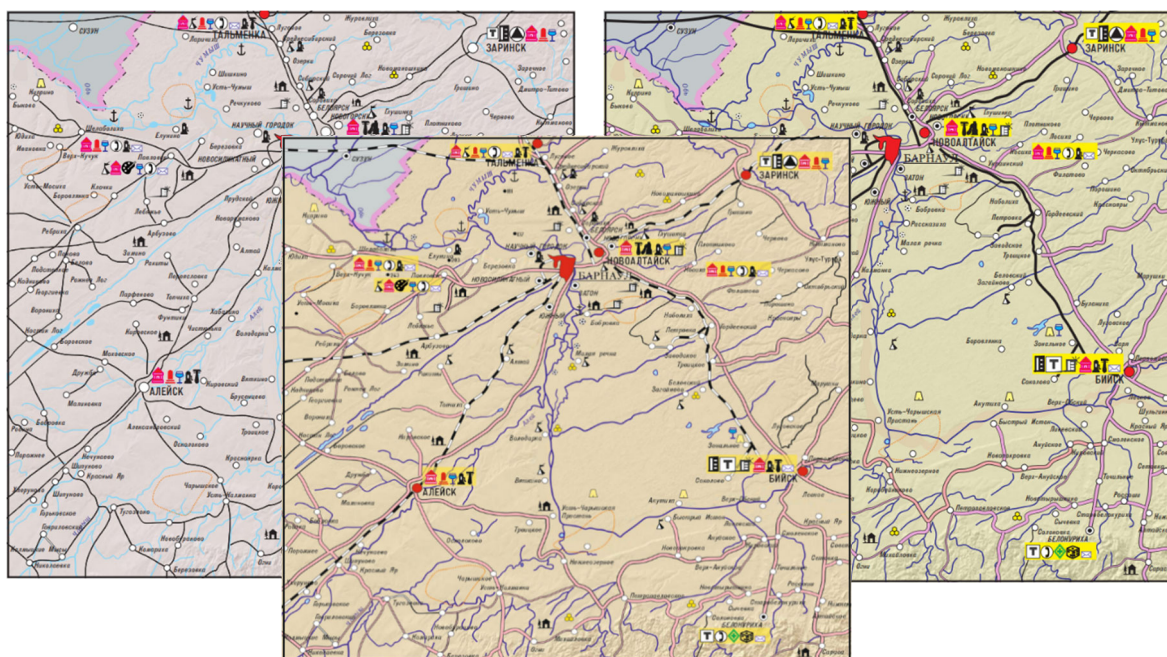


Рис. 2. Эскизы

Результаты

На основании проведенного анализа и по результатам экспериментальных работ, был разработан авторский оригинал туристской карты Алтайского края в виде буклета, а также макет компоновки будущей карты.

Из элементов общегеографического содержания на разрабатываемой карте выбраны такие элементы как гидрографические объекты, города, поселки городского и сельского типа, дорожная сеть, границы.

Из элементов тематического содержания выбраны: социально-культурные и экскурсионные объекты, достопримечательности, туристские маршруты.

Разработаны условные обозначения, представленные в легенде карты на рисунке 3.



Рис. 3. Условные обозначения

Карту Алтайского края предполагается издавать в виде буклета, поэтому выполнялась разработка компоновки буклета и его фальцовка. Компоновка выглядит следующим образом: на лицевой стороне в левом верхнем углу расположена обложка буклета, условные обозначения – в левом нижнем углу, интересные факты о регионе будут представлены в правом верхнем углу, схема распо-

ложения Алтайского края на карте России в правом нижнем углу, схема расположения Тигирекского заповедника в регионе будет расположена сверху посередине и информация по Тигирекскому заповеднику – снизу посередине. На оборотном листе буклета в центре листа расположена основная карта, представленная в плавающей компоновке, масштаб карты (в правом нижнем углу). На свободных местах листа размещается информация о достопримечательностях Алтайского края: в правом верхнем углу – о пещерах, с левой стороны листа о водопадах, в левом нижнем углу – будет представлено десять рекомендованных к посещению мест.

Разработанный авторский оригинал карты Алтайского края и макет компоновки представлен на рисунке 4.



Рис. 4. Авторский оригинал карты и макет компоновки листа буклета

Заключение

Подводя итог, можно отметить, что разработка оформления туристской карты Алтайского края – это комплексный процесс, который по результатам должен обеспечивать увеличение количества туристов, способствовать развитию инфраструктуры и туризма в целом, а также улучшить восприятие региона со стороны местных жителей.

В результате выполнения исследовательских работ достигнута цель по разработке оформления содержания туристской карты Алтайского края.

Решены все необходимые задачи: проанализированы существующие картографические продукты туристской тематики, и выявлены их достоинства и недостатки; изучены особенности туристских карт; определены потенциальные достопримечательности и туристские объекты для разработанной карты; подобрана картографическая основа; разработаны компоновка карты, стиль оформления буклета, а также условные обозначения; создан фрагмент авторского оригинала карты.

Разработанная авторская карта не только облегчит поиск достопримечательностей и интересных мест, но и позволит туристам более осознанно и грамотно планировать свои поездки.

БИБЛИОГРАФИЧЕСКИЙ СПИСОК

1. Берлянт, А. М. Картография. – Москва : Аспект Пресс, 2002. – 336 с.
2. Буйленко В. Ф. Туризм. — Ростов н/Д: Феникс, 2008. – 411 с.
3. Современное состояние мирового туризма // SCIENCEFORUM.RU : ежедн. интернет-изд. 2016. URL: <https://scienceforum.ru/2021/article/2018024033> (дата обращения: 27.04.2023).
4. Федеральная служба Государственной статистики // ROSSTAT.GOV.RU : : ежедн. интернет-изд. 1999. URL: <https://rosstat.gov.ru/statistics/turizm> (дата обращения: 27.04.2023).
5. Bigenc.ru : Алтайский край. Большая Российская энциклопедия: сайт. – Барнаул, 2020 – URL: <https://bigenc.ru/geography/text/5214957> (дата обращения: 02.11.2022). – Режим доступа: для зарегистрир. пользователей. – Текст : электронный.
6. Tohology: UNWTO, худший год в истории туризма : электрон. журн. 2012. № 1. URL: <https://www.tohology.com/hospitality/industry/unwto-padenie-potoka-turistov/>.
7. Etomesto.ru: Только Географические карты: сайт. – Москва, 2013 – URL: http://www.etomesto.ru/map-omsk_1991/ (дата обращения 27.04.2023). – Режим доступа: для зарегистрир. пользователей. – Текст : электронный.
8. VIsit.pskov.ru: Официальный туристический портал Псковской области: сайт. – Псков, 2023 – URL: <https://visit.pskov.ru/pages/putevoditeli-i-buklety/> (дата обращения 27.04.2023). – Режим доступа: для зарегистрир. пользователей. – Текст : электронный.

© Е. С. Утробина, А. Р. Аюпов, 2023