

## ПОДХОДЫ К ЗОНИРОВАНИЮ ТЕРРИТОРИИ ГОРОДА ПО РЕЙТИНГУ КАЧЕСТВА ЖИЗНИ

*Алексей Викторович Дубровский*

Сибирский государственный университет геосистем и технологий, 630108, Россия, г. Новосибирск, ул. Плахотного, 10, кандидат технических наук, доцент, заведующий кафедрой кадастра и территориального планирования, тел. (952)923-51-41, e-mail: avd@mail.ru

*Наталья Михайловна Лымарева*

Сибирский государственный университет геосистем и технологий, 630108, Россия, г. Новосибирск, ул. Плахотного, 10, обучающийся, тел. (913)1905-67-14, e-mail: Natalia.lymareva@mail.ru

В статье рассматривается территория города Новосибирска. Как известно качество жизни напрямую связано с окружающей обстановкой. Нами был проведен анализ отзывов местных жителей о уровне жизни в каждом конкретном районе, выявлены основные проблемы и приведены примеры их решения.

**Ключевые слова:** районы города, рейтинг, дорожная развязка, парки культуры и отдыха, тротуары

## APPROACHES TO ZONING THE CITY TERRITORY BY RATING THE QUALITY OF LIFE

*Aleksey V. Dubrovsky*

Siberian State University of Geosystems and Technologies, 10, Plakhotnogo St., Novosibirsk, 630108, Russia, Ph. D., Head of the Department of Cadastre and Territorial Planning, phone: (952)923-51-41, e-mail: avd@mail.ru

*Natalia M. Lymareva*

Siberian State University of Geosystems and Technologies, 10, Plakhotnogo St., Novosibirsk, 630108, Russia, Student, phone: (913)1905-67-14, e-mail: Natalia.lymareva@mail.ru

The article discusses the territory of the city of Novosibirsk. As is known, the quality of life is directly related to the environment. We analyzed the analysis of the reviews of local residents about the level of living in each particular area, identified the main problems and are examples of their solution.

**Keywords:** Areas of city, rating, road junction, cultural and rest parks, sidewalks

Человек привык создавать комфортные условия для своей жизнедеятельности. В современном мире на выбор место проживания влияют множества факторов, в основном они складываются из экологической обстановки, чистоты, транспортной доступности, наличие детских садов и школ в районе.

Идейной основой создания нашего проекта стала статья, выпущенная на НГС, в который проводилось исследование рейтинга районов Новосибирска [4].

Для более объективной оценки были учтены мнение мэрии города, а также опрос местного населения.

Таким образом было установлено, что самыми благоприятными стали Советский, Дзержинский, Заельцовский и Советский районы.

Но стоит отметить, что Новосибирск был основан еще в 1893 году, с тех пор он начал расти и развиваться. Большое количество предприятий, выбросы которых могут негативно влиять на качество жизни были взяты в плотное кольцо застройки. Также стоит отметить дорожную ситуацию, ширина большинства центральных улиц равнялась на пропускную способность транспортного потока прошлых лет, а ведь именно эти моменты являются основными при формировании местными жителями своего мнения о районе.

Исходя из этого создать объективную оценку районов практически невозможно, в каждом из них будет выявлен недостаток [1].

Вместо этого мы хотели предложить модель города, которая позволит уравнивать районы между собой. Это можно сделать благодаря детальному изучению проблем каждого отдельно взятого района и возможных путей решения этих задач.

Дзержинский район.

Дзержинский район является одним из десяти районов города Новосибирска. Расположен на правом берегу реки Обь.

На сегодняшний день площадь района составляет 36,5 кв. км. при населении в 174 360 человек.

На территории района находятся сразу две станции метро «Березовая роща» и «Золотая нива», что значительно разгружает дорожное движение, а также сам парк культуры и отдыха «Березовая роща», благодаря которому район можно считать достаточно «зеленым».

Однако мелкие проблемы все же остаются, из отзывов большинства местных жителей на платформе «2ГИС» мы сделали вывод, что в районе недостаточное количество тротуаров и тропинок для пешей прогулки, в большинстве случаев проход возможен только по обочине дорожной полосы. Особенно остро этот вопрос затрагивает женщин с детьми и людей с ограниченными способностями.

Для решения этого вопроса нами были отобраны самые труднопроходимые участки в районе на которых мы предложили расположить несколько тротуарных дорожек так, чтобы это не мешало существующим транспортным дорогам и объектам недвижимости. Пример расположения тротуаров представлен на рис. 1.

Железнодорожный район.

Железнодорожный район расположился по правому берегу реки Обь.

Именно этот район считается лицом города, так как на его территории находится главный железнодорожный вокзал Новосибирска.

Площадь района составляет 8,3 кв. км. при населении в 64972 человек.

Район оснащен станцией метро «Площадь Гарина-Михайловского» и отличной транспортной развязкой. Так же на территории района располагается несколько зеленых зон: Нарымский сквер и сквер при академии водного транспорта.



Условные обозначения:



-  Образованные тротуары и пешеходные дорожки
-  Дополнительные пешеходные переходы

Рис. 1. Пример расположения тротуаров и пешеходных дорожек в Дзержинском районе

Однако по мнению местных жителей из-за большого количества гаражных кооперативов и заброшенных барачных домов окраина района больше похожа на огромную мусорку. Из-за отсутствия жилой застройки отпала необходимость в создании нормальных условий для складирования и вывоза мусора, с каждым днем его количество увеличивается, а благодаря ветру разносится на близлежащие улицы.

Поскольку вывозить мусор из этого района достаточно трудно и затратно было бы логичным обеспечить зоны хранения и переработки мусора. Пример расположения такой зоны представлен на рис. 2.



Условные обозначения:




-  СК-1 - Склад хранения и переработки мусора
-  СК-2 - Склад хранения переработанных отходов
-  Ограждение части территории

Рис. 2. Пример расположения склада хранения и переработки мусора в Железнодорожном районе

Заельцовский район.

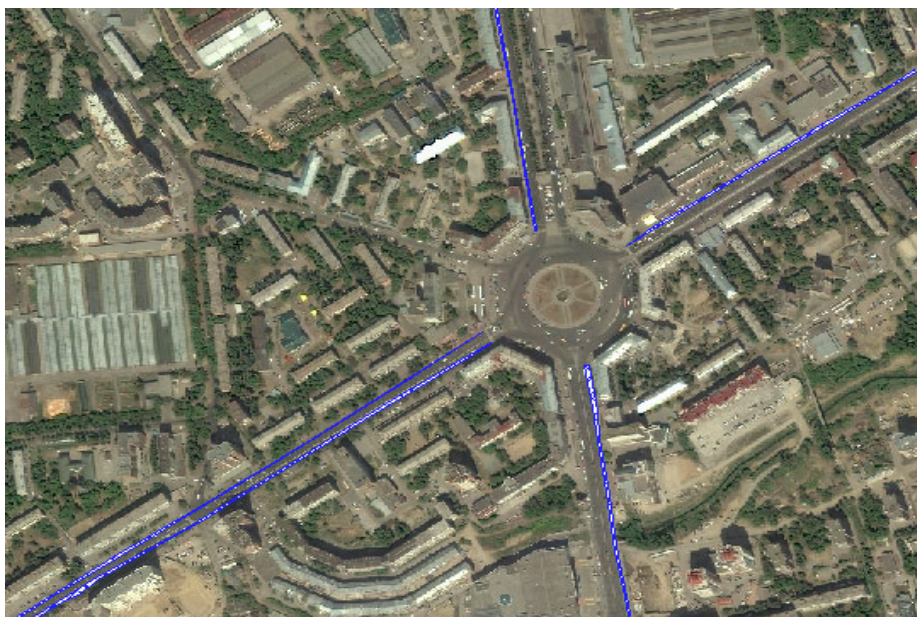
Заельцовский район расположен по правую сторону от реки Обь.

Площадь, занимаемая районом, составляет 83 кв. км. с численностью населения 149 100 человек.

Станции метро, находящиеся на территории района: «Гагаринская» и «Заельцовская».

Зеленую зону района составляет «Заельцовский парк» и Новосибирский зоопарк имени Ростислава Шило.

Однако по мнению местных жителей во время сильных дождей район затопливает и существующее количество водостоков не справляется с паводками. Нами была предложена идея расположения дополнительных водостоков вдоль тротуаров на основных улицах района, пример расположения приведен на рис. 3.



Условные обозначения:



Схема расположения дополнительных водостоков

Рис. 3. Пример расположения дополнительных водостоков в Заельцовском районе

Калининский район.

Калининский район является самым молодым районом Новосибирска.

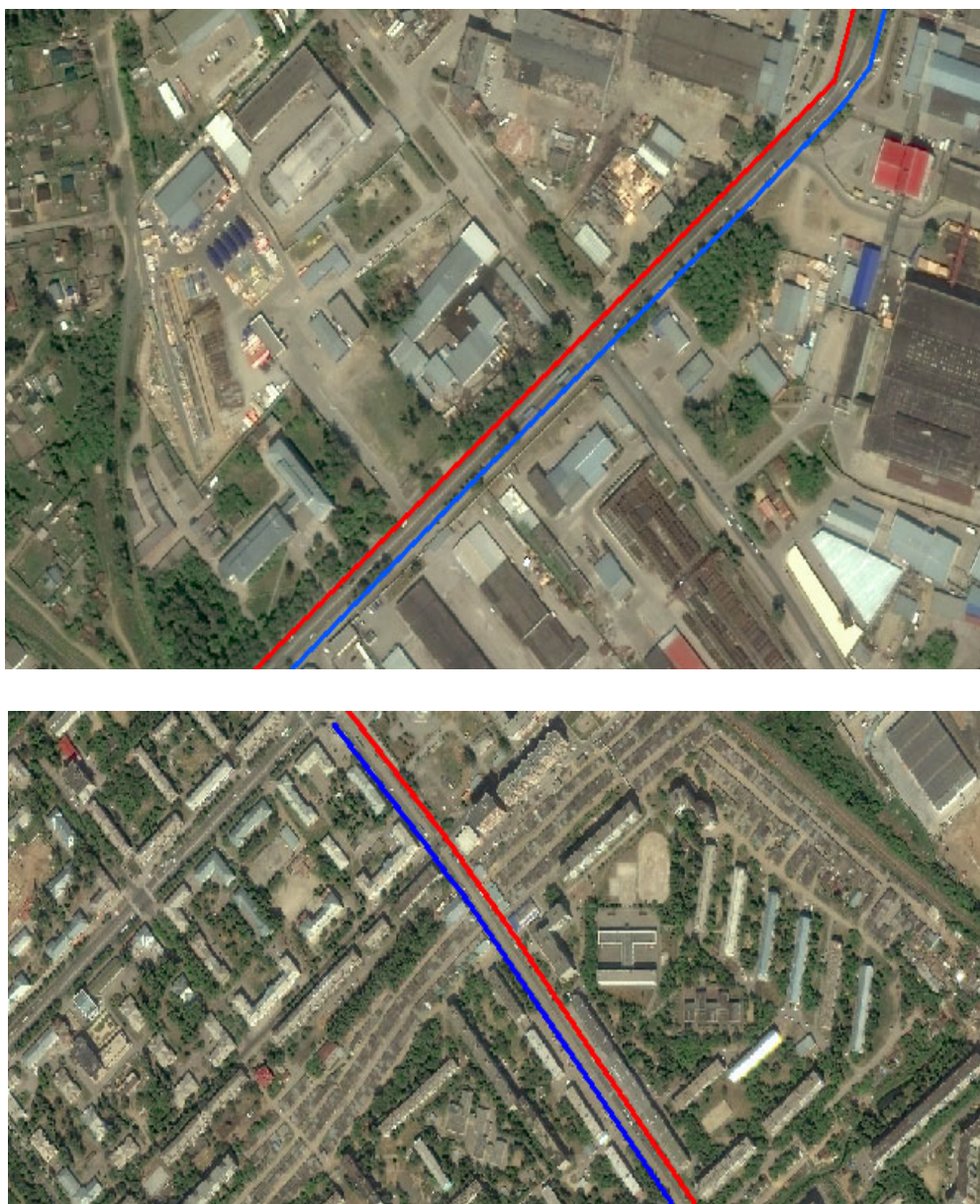
Его площадь составляет 46,2 кв. км. при населении в 200646 человек.

Расположен район на правом берегу реки Обь.

На территории района зеленая зона представлена парком культуры и отдыха «Сосновый бор», однако отсекает станции метро, что увеличивает поток назем-

ного транспорта. Так по мнению местных жителей самой большой проблемой являются пробки.

Для решения этой проблемы мы выявили самые заторные улицы и предложили расширить дороги в местах, где это является возможным. На рис. 4 представлена схема расположения дополнительных полос движения на примере улиц Тайгинская и Учительская.



Условные обозначения:

- Дополнительная полоса дорожного движения
- Дополнительная полоса дорожного движения встречного потока

Рис. 4. Схема расположения дополнительных полос дорожного движения в Калининском районе

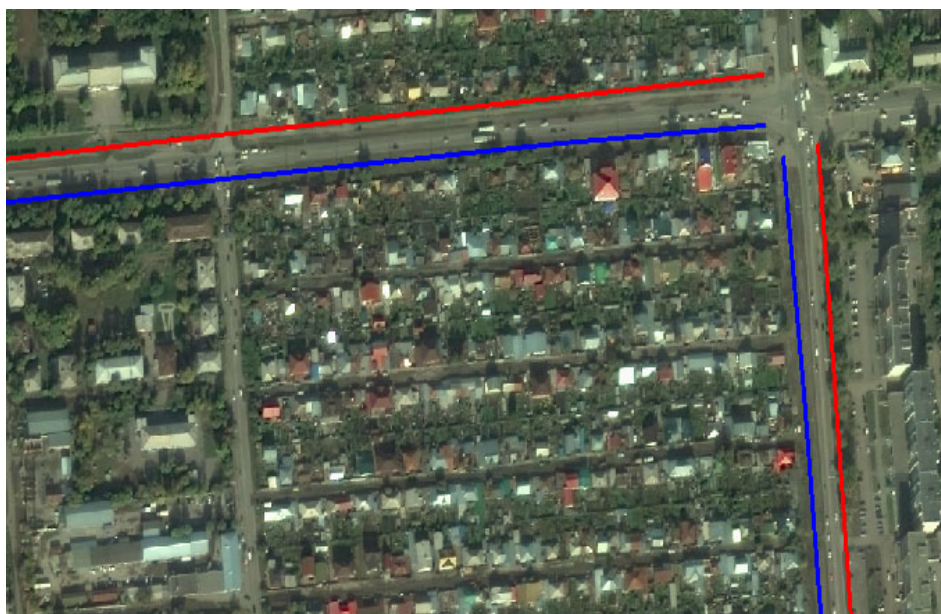
Ленинский район.

Ленинский район является третьим по величине районом Новосибирска.

Площадь района составляет 70,3 кв. км. при населении в 302803 человек.

На территории района располагаются сразу 2 станции метро «Студенческая» и «Площадь Маркса», а самым главным памятником и одновременно местом озеленения является Монумент Славы.

Несмотря на наличие целых двух станций метро основной проблемой Ленинского района является аналогичная проблема Калининского. Для ее решения нами также были выявлены самые труднопроходимые участки дорог и предложена модель их расширения. С предложенными вариантами транспортных развязок можно ознакомиться на рис. 5.



Условные обозначения:

— Дополнительная полоса дорожного движения

— Дополнительная полоса дорожного движения встречного потока

Рис. 5. Схема расположения дополнительных полос дорожного движения на примере улиц Троллейная и Широкая в Ленинском районе

Октябрьский район.

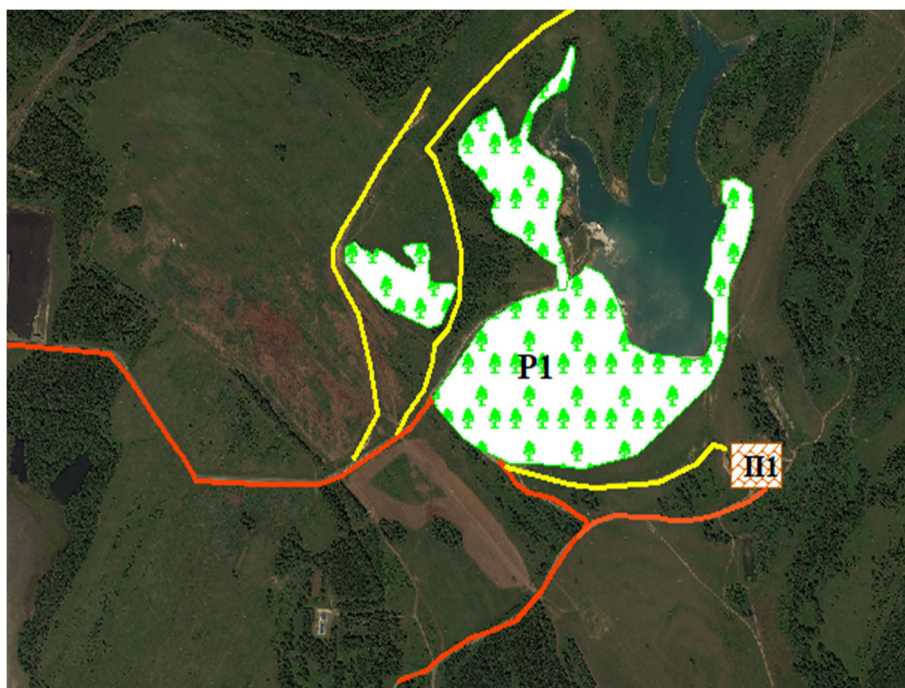
Октябрьский район расположен на правом берегу Оби.

Площадь, занимаемая районом, составляет 57,6 кв. км. при населении в 225879 человек.

На территории района расположены сразу 3 станции метро «Октябрьская», «Речной вокзал» и «Золотая нива».

По отзывам местных жителей проблема состоит в том, что в районе недостаточно мест для прогулки и отдыха, кроме набережной Новосибирска.

Для решения этой задачи мы добавили дополнительные места озеленения на территории района. Неподалёку от Плющихинского жилого массива располагается небольшое озеро, территория в этом месте не обособлена и является дикой, несмотря на это большое количество горожан предпочитают это место для проведения досуга и отдыха. Мы предлагаем основать на территории озера лесопарковую зону. Пример расположения представлен на рис. 6.



Условные обозначения:





-  Зона озеленения (лесопарковая зона) P1
-  Пешеходные дорожки
-  Зона парковки автотранспорта П1
-  Проезжая часть

Рис. 6. Схема расположения лесопарковой зоны в Октябрьском районе

Кировский район.

Кировский район расположен на левобережье Оби.

Площадь района составляет 52 кв. км. при населении 186408 человек.

На территории района ведется строительство станции метро «Спортивная».

Зеленые зоны района: парк культуры «Бугринская роща», лесопарк имени академика Синягина.

На сегодняшний день существуют две основные проблемы, беспокоящие население Кировского района, это пробки и пыль.

Расширение дороги в сторону улицы мира не представляется возможным, так как этот участок ограничен ограждениями двух мостов «Бургискиго» и «Ви-



наповского», однако уже ведутся работы по разгрузке улицы Петухова, после железнодорожного переезда по проекту проезжая часть будет расширена на несколько полос, а также продлят трамвайные пути.

Для решения второй проблемы связанной с пылью мы предлагаем увеличить количество зелёных насаждений вдоль улиц, с целью отделения транспортной линии от пешеходной и жилой зоны естественным барьером. Пример расположения зон озеленения представлен на рис. 7.



Условные обозначения:


 Схема расположения зеленых насаждений

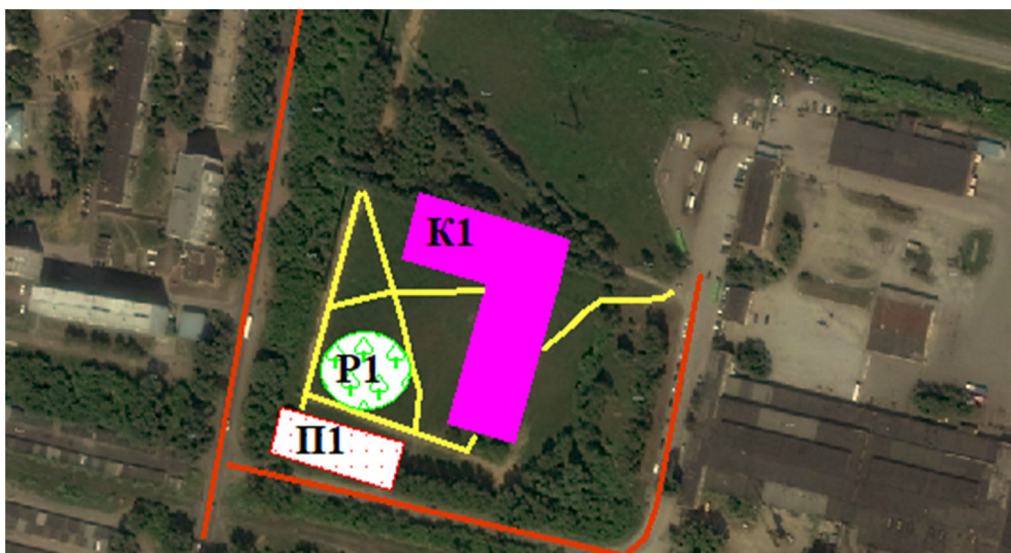
Рис. 7. Схема расположения зеленых насаждений вдоль улиц Комсомольская и Чигорина в Кировском районе

Первомайский район.

Площадь первомайского района составляет 69,3 кв. км. при населении 87912 человек.

В районе отсутствуют станции метро, а сам район достаточно удален от центра Новосибирска. А вот с зелеными зонами в районе все в порядке, так как большая его часть расположена ближе к лесной зоне.

Так из отзывов местных жителей можно сделать вывод, что экология района и транспортная развязка из вполне устраивают, но из-за отдаленности от города их основной проблемой является отсутствие досуговых учреждений. Поэтому проблему жителей первомайского района можно решить, разместив там большой оздоровительно-спортивный комплекс на подобии «Армады» в городе Краснообске. Пример оптимального расположения комплекса приведен на рис. 8.



Условные обозначения:

- К1 - Спортивно-оздоровительный комплекс
- 
 Р1 - Зона озеленения (сквер)
- П1 - Зона парковки автотранспорта
- Пешеходные дорожки
- Проезжая часть

Рис. 8. Пример расположения спортивно-оздоровительного комплекса в Первомайском районе

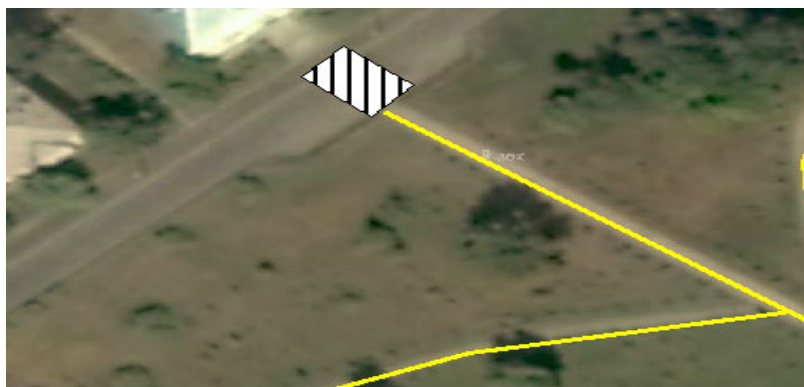
Советский район.

Советский район является одним из крупнейших районов горда и расположился он сразу на двух берегах реки Обь.

Площадь района составляет 89,2 кв. км. при численности населения 141911 человек.

Экология района обусловлена большим количеством зеленых насаждений, новосибирским водохранилищем, пляжами и парками культуры и отдыха, так же в состав района входит Академгородок.

Главной достопримечательностью этого района можно считать новосибирскую ГЭС, вдоль которой располагается набережная. Большое количество горожан предпочитает это место для прогулок и отдыха. Также на территории располагается пляж и лесная зона. Основной проблемой становится разведение костров на этой территории, которые могут привести к пожарам, учитывая, что рядом располагается лесная зона, а также жилые постройки. Мы предлагаем улучшить территорию набережной и создать специальную зону, отведенную под костры и мангалы в подходящем для этого месте. Пример обустройства набережной представлен на рис. 9.



Условные обозначения:








-  П1 - Зона парков автотранспорта
-  P1 - пляж
-  Велодорожки
-  Пешеходные дорожки и тропинки
-  T1 - Зона отведенная под костры и мангалы
-  T2 - Мусорные баки
-  Дополнительные пешеходные переходы

Рис. 9. Пример обустройства набережной в Советском районе

Центральный район.

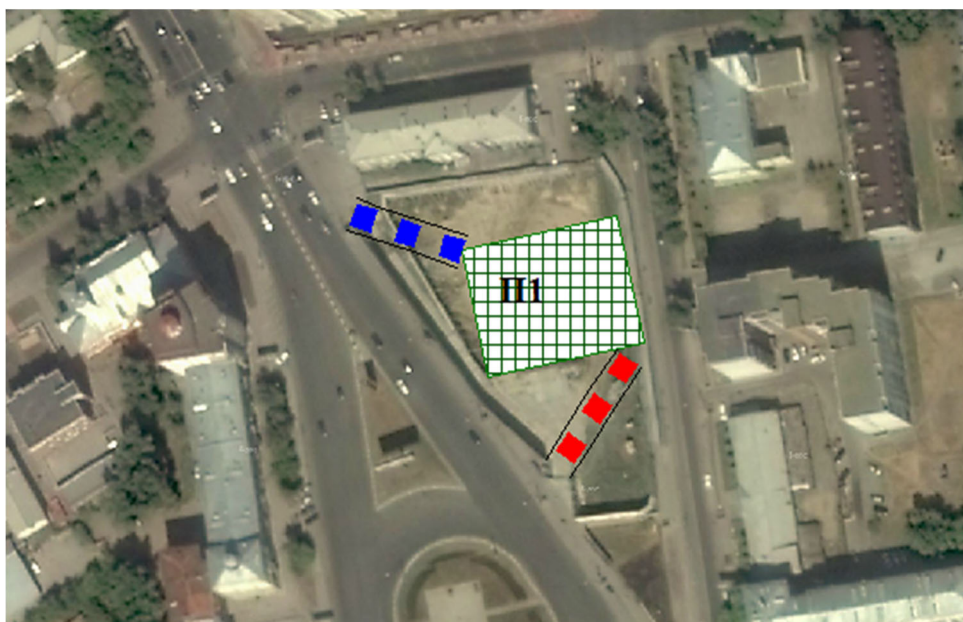
Центральный район является одним из самых маленьких районов города.

Его площадь составляет 6,4 кв. км. при населении 78794 человек.


Центральный район отлично оснащен станциями метро, здесь их количество достигает 4: «Красный проспект», «Площадь Ленина», «Сибирская», «Маршала Покрышкина».


На территории района расположен МУП Парк культуры и отдыха «Центральный».

По отзывам местных жителей с инфраструктурой и общественным транспортом в районе все в порядке, однако из-за большого количества машин практически невозможно найти свободное парковочное место, следствии чего большинству автовладельцев приходится оставлять свои машины на тротуарах и газонах. Эту проблемы мы предлагаем решить, разместив в районе несколько многоуровневых парковок, в местах большего скопления людей [3]. Пример расположение многоуровневой парковки представлен на рис. 10.



Условные обозначения:

 П1 - многоуровневая автомобильная парковка

 Заезд на парковку


 Выезд с парковки

Рис. 10. Схема расположения многоуровневой парковки в Центральном районе

#### БИБЛИОГРАФИЧЕСКИЙ СПИСОК

1. А.Н.Асаул, С. Н. Иванов, М. К. Старовойтов Экономика недвижимости Учебник для вузов. - 3-е изд., исправл. - СПб.: АНО «ИПЭВ», 2009. -304 с.

2. Градостроительный кодекс РФ: Федеральное законодательство РФ. - М.: Техстандарт, 1998.

3. Об утверждении требований к точности и методам определения координат характерных точек границ земельного участка, требований к точности и методам определения координат характерных точек контура здания, сооружения или объекта незавершенного строительства на земельном участке, а также требований к определению площади здания, сооружения, помещения, машино-места [Электронный ресурс]: Приказ Росреестра от 23.10.2020 П/0393. – Доступ из справ. -правовой системы «КонсультантПлюс».

4. Статья сайта НГС. Рейтинг районов города Новосибирска [Электронный ресурс]: <https://ngs.ru/text/gorod/2021/04/17/69869948/>.

© А. В. Дубровский, Н. М. Лымарева, 2021