

## **НОВЫЕ РОССИЙСКИЕ «ТИГРЫ»: ИСТОКИ ПРЕИМУЩЕСТВЕННОГО РЕГИОНАЛЬНОГО РОСТА**

### ***Борис Леонидович Лавровский***

Новосибирский государственный технический университет, 630073, Россия, г. Новосибирск, пр. К. Маркса, 20; Институт экономики и организации промышленного производства СО РАН, 630090, Россия, г. Новосибирск, пр. Академика Лаврентьева, 17, доктор экономических наук, профессор, e-mail: boris.lavrovski@gmail.com

### ***Екатерина Алексеевна Горюшкينا***

Новосибирский национальный исследовательский государственный университет, 630090, Россия, г. Новосибирск, ул. Пирогова, 1; Институт экономики и организации промышленного производства СО РАН, 630090, Россия, г. Новосибирск, пр. Академика Лаврентьева, 17, кандидат экономических наук, доцент, e-mail: e.goryushkina@mail.ru

### ***Ирина Владимировна Рузаева***

Новосибирский государственный технический университет, 630073, Россия, г. Новосибирск, пр. К. Маркса, 20, ассистент, e-mail: irina.pozdnyakova86@gmail.com

Статья посвящена особенностям регионального развития в России. Особое внимание уделено новейшему периоду после кризиса 2008–2009гг. Отмечено, что за последние примерно 10 лет резко сократились показатели динамики ВРП у подавляющего большинства субъектов РФ. Одновременно немалое число регионов демонстрируют высокую по нынешним временам динамику, значительно превосходящую среднюю по стране оценку. В статье рассматриваются условия, при которых некоторые российские регионы добились высоких темпов роста ВРП. Показано, что преимущественный экономический рост достигается, только если норма накопления в регионе выше российского показателя; сопоставима со средним показателем по России, а удельная капиталоемкость заметно ниже.

**Ключевые слова:** региональное развитие, экономический рост, норма накопления, удельная капиталоемкость, Россия

## **NEW RUSSIAN "TIGERS": ORIGINS OF PRIMARY REGIONAL GROWTH**

### ***Boris L. Lavrovskij***

Novosibirsk State Technical University, 20, Prospect K. Marksa St., Novosibirsk, 630073, Russia; The Institute of Economics and Industrial Engineering within the Siberian Branch of the Russian Academy of Sciences, 17, Prospect Akademik Lavrentiev St., Novosibirsk, 630090, Russia, Doctor of Economics, Professor, e-mail: boris.lavrovski@gmail.com

### ***Ekaterina A. Gorjushkina***

Novosibirsk State University, 1, Pirogova St., Novosibirsk, 630090, Russia; The Institute of Economics and Industrial Engineering within the Siberian Branch of the Russian Academy of Sciences, 17, Prospect Akademik Lavrentiev St., Novosibirsk, 630090, Russia, Ph.D. in Economics, Associate Professor, e-mail: e.goryushkina@mail.ru

### ***Irina V. Ruzaeva***

Novosibirsk State Technical University, 20, Prospect K. Marksa St., Novosibirsk, 630073, Russia, assistant, e-mail: irina.pozdnyakova86@gmail.com

The article is devoted to the peculiarities of regional development in Russia. Particular attention is paid to the newest period after the crisis of 2008–2009. It is noted that over the past about 10 years, the indicators of GRP dynamics have sharply decreased in the overwhelming majority of the RF regions. At the same time, a considerable number of regions are demonstrating high dynamics these days, significantly exceeding the national average. The article examines the conditions under which some Russian regions have achieved high growth rates of GRP. It is shown that primary economic growth is achieved only if the region’s rate of accumulation is higher than the one of Russian Federation; or is similar to the average for Russia, and the capital cost per unit of output is noticeably lower.

**Keywords:** regional development, economic growth, rate of accumulation, capital cost per unit of output, Russia

### *Введение. Постановка вопроса*

С середины 1990-х годов Росстат в рамках национальных счетов дает сведения об объемах и динамике ряда важнейших макроэкономических показателей [1]. В соответствии с этими данными в период 1996–2019 гг. объем (использованного) ВВП вырос вдвое, среднегодовые темпы прироста за 24 года составили 2,94%. Стоит напомнить, что за тот же период аналогичный показатель мировой экономики – 2,96% (constant 2010 US\$) [2]. Иначе говоря, динамика российской экономики в целом за рассматриваемые почти четверть века «в новой реальности» с учетом всех обстоятельств выглядит вполне достойной.

Другое дело, что средний показатель за период является результатом разных тенденций. Восходящий до 2007 г. тренд сменился в дальнейшем на нисходящий, среднегодовые темпы прироста ВВП сократились с 4,6% за период 1996–2007 гг. до 1,3% в 2008–2019 гг. (рис.1).

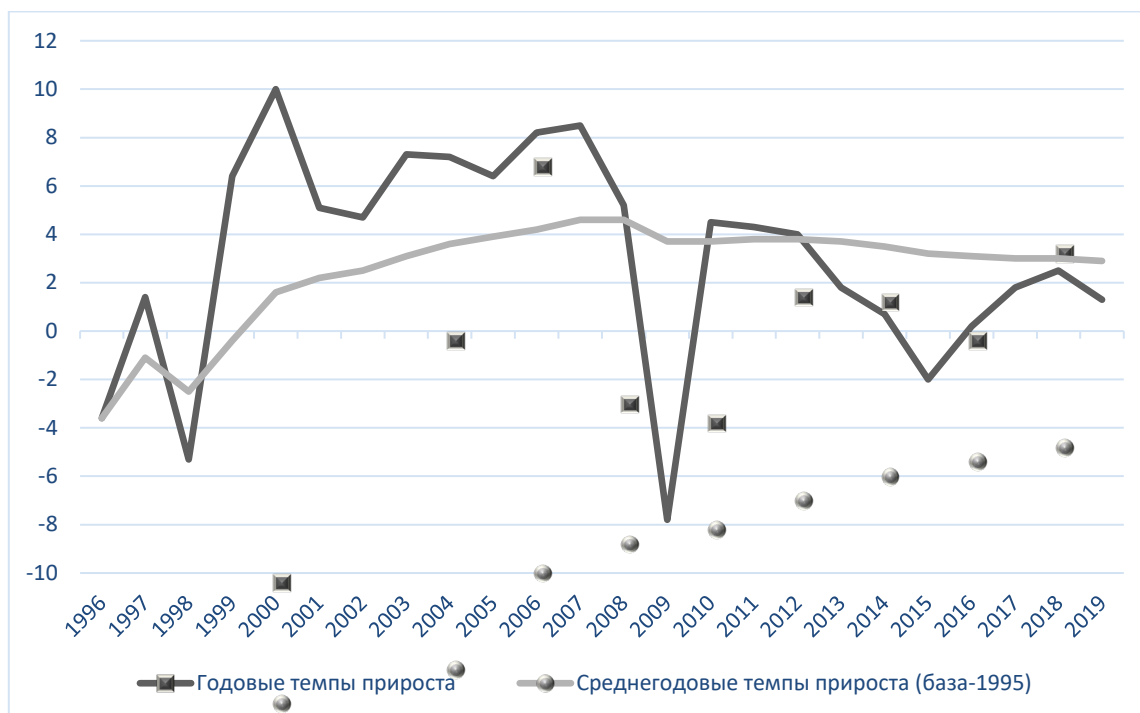


Рис. 1. Показатели динамики ВВП, %

В этой связи стоит привлечь внимание к особенностям посткризисного развития. В целом по всем регионам показатель среднегодовых темпов прироста ВРП составили в 2010–2018гг. примерно 2,3%. Характер распределения регионов в зависимости от значения этого показателя представлен на рис. 2.

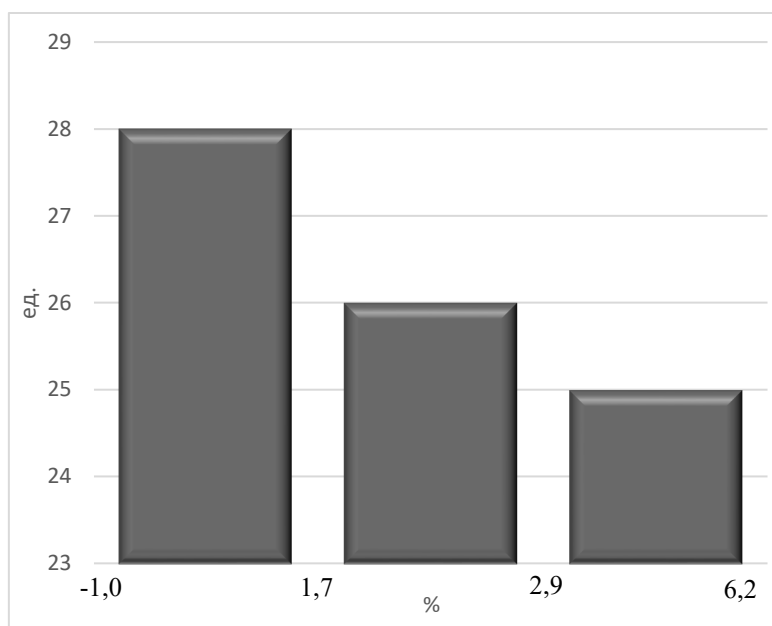


Рис. 2. Гистограмма (абсолютная частота) распределения 79 регионов в зависимости от значения среднегодовых темпов прироста ВРП в 2010–2018гг.

За последние примерно 10 лет резко сократились показатели динамики ВРП у подавляющего большинства субъектов Федерации, несколько изменился характер их распределения. Близкие значения к среднему по стране показателю демонстрируют 26 регионов с темпом прироста от 1,7 до 2,9 процентов (интервал, в котором находится среднее значение по стране). Все остальные регионы характеризуются темпом либо больше 2,9% (25 ед.), либо меньше 1,7% (28 ед.).

Важной особенностью рассматриваемого периода является застойный характер развития ряда субъектов РФ, в том числе достаточно крупных. Три региона (Ивановская область, Республика Коми, Кемеровская область) сократили объем производства в 2018г. относительно 2009г., еще в четырех (Республика Калмыкия, Республика Бурятия, Амурская область, Республика Северная Осетия-Алания) среднегодовой темп прироста ВВП составил не более 0,4%.

Вместе с тем, на другом полюсе немалое число регионов демонстрируют высокую по нынешним временам динамику, значительно превосходящую среднюю по стране оценку.<sup>1</sup> Большой интерес представляет вопрос об истоках преимущественного регионального роста, порождающих его обстоятельствах. Эти обстоятельства будем рассматривать в контексте инвестиционной и инновационной деятельности.

<sup>1</sup> Эти вопросы отчасти уже рассматривались в наших предыдущих публикациях [3], [4].

## *Составляющие макроэкономической и региональной динамики. Модельная конструкция*

Как известно, макроэкономическая динамика при определенных предположениях функционально связывается с нормой накопления и приростной капиталоемкостью).<sup>2</sup>

$$G = \frac{I}{Y} : \frac{I}{\Delta Y}, \quad (1)$$

где  $G$  – темп роста ВВП;  $I$  – инвестиции (накопления, сбережения);  $Y$  – ВВП;  $\Delta Y$  – прирост ВВП.

Величина  $\frac{I}{Y}$  представляет собой норму накопления ВВП, характеризует количественные масштабы инвестиционной деятельности. Величина  $\frac{I}{\Delta Y}$  представляет собой удельные инвестиции (или приростную капиталоемкость), характеризует качественную сторону инвестиционного ресурса.

При некоторых условиях значение параметра  $\frac{I}{\Delta Y}$  или его тренд могут служить некоторой оценкой интенсивности инновационной деятельности в сфере инвестиций, отражать характер прогресса в череде используемых технологий. «Инновационной» интерпретация  $\frac{I}{\Delta Y}$  применительно к одной стране (одному региону) при сложившейся отраслевой структуре экономики может стать в том случае, если объемы производства детерминируются со стороны предложения, ограничиваются масштабами наличных производственных мощностей. Когда объемы выпуска сдерживаются спросовой компонентой, низким спросом такая трактовка становится весьма затруднительной. То же самое относится к межстрановым сопоставлениям. Здесь препятствием для инновационной интерпретация параметра  $\frac{I}{\Delta Y}$  выступают различия в отраслевой структуре экономики, технологическом уровне производства.

### **Формула успеха**

Как известно, уравнение (1) справедливо для закрытой экономики и, возможно, по нашему мнению, для случая, когда значение чистого экспорта (или сальдо ввоза-вывоза для региональной экономики) равно нулю. В этой связи дальнейший анализ условий (предпосылок) ускоренного развития отдельных российских регионов будет осуществляться не более чем в духе уравнения (1). Точнее, вопрос ставится следующим образом: какими отличительными особенностями, касающимися значений нормы накопления и приростной капиталоем-

---

<sup>2</sup> Это уравнение приведено и в классической модели Харрода-Домара [5].

кости, обладают регионы, достигшие высоких темпов роста ВРП? Речь идет, тем самым, об оценках конкретных объемных и удельных характеристик инвестиций, порождающих высокую макроэкономическую динамику.

Выше уже говорилось о немалом числе регионов, демонстрирующих высокие по нынешним временам среднегодовые темпы прироста ВРП – три с половиной и более процентов в 2010–2018 гг. Таких регионов 13. Данные, касающиеся этих быстроразвивающихся регионов, представлены в таблице.

Характеристики инвестиционной и инновационной деятельности  
в ряде регионов, 2010–2018гг. (в пост. ценах 2005 г.)

Регион	Среднегодовые темпы прироста ВРП (в ценах 2005г.), %	Обобщенная норма накопления за период, %		Удельные инвестиции, руб./руб.
		В постоянных ценах	В текущих ценах	
А	1	2	3	4
РФ	2,3	24,9	22,6	11,4
Республика Дагестан	3,5	46,4	36,4	14,3
Республика Мордовия	3,8	36,1	30,2	10,2
Астраханская область	6,2	44,5	34,1	7,7
Белгородская область	4,9	23,9	20,6	5,4
Брянская область	3,9	26,3	24,2	7,3
Воронежская область	4,1	46,4	32,8	12,4
Иркутская область	4,0	21,0	22,9	5,7
Калужская область	4,1	32,1	27,3	8,7
Курская область	4,1	27,2	25,6	7,1
Московская область	3,7	23,7	20,5	7,0
Ростовская область	3,7	31,5	23,6	9,1
Тамбовская область	4,3	48,0	36,8	12,2
Тульская область	4,3	27,5	24,4	6,7

Несколько слов о терминологии и методике. Обобщенной нормой накопления здесь называется отношение инвестиций в основной капитал к объему ВРП. Для ее расчета в целом за период в принципе могут быть использованы различные приемы. В данном случае представлен интегральный объем инвестиций, отнесенный к интегральному объему ВРП (в кол. 2 – в постоянных ценах 2005г., в кол. 3 – в текущих

ценах). При оценке полученных результатов имеет смысл не столько сами по себе величины нормы накопления в РФ и регионах, сколько их сопоставление. В дальнейшем будем опираться в основном на данные в текущих ценах (кол. 3). Удельными инвестициями здесь называются затраты инвестиций на единицу прироста ВВП в целом за период.

Как видно, в большинстве случаев значение нормы накопления в быстро развивающихся регионах выше российского показателя, но в трех регионах (Иркутская, Московская и Белгородская области) – ниже или сопоставимо. Данные по двум последним субъектам РФ представляют, пожалуй, наибольший интерес, и на них стоит остановиться подробнее.

Оба этих региона в последние годы создали благоприятные условия для ведения бизнеса, инвестирования. Например, по данным Агентства стратегических инициатив (АСИ) тот и другой вошли по итогам 2019 года в топ-10 рейтинга состояния инвестиционного климата в российских регионах [6].

Преимущественный рост в этих двух регионах с относительно небольшой нормой накопления удается обеспечить за счет низких затрат инвестиций на единицу прироста ВВП (7,0 руб./руб. и 5,4 руб./руб. при средней оценке 11,4 руб./руб.). Теоретически преимущественный и одновременно инвестиционно-экономный тип развития может быть связан с впечатляющими результатами инновационной деятельности и (или) менее капиталоемкой отраслевой структурой экономики.

Московская область традиционно практически во всех исследованиях относится к лидерам инновационного развития. Например, в (общем) рейтинге инновационных субъектов РФ, опубликованном Ассоциацией инновационных регионов России в феврале 2019г., область занимает 5 место. Здесь же к лидерам по уровню развития инновационной деятельности отнесена и Белгородская область – 14 место в рейтинге [7].

Важное значение для понимания природы роста в этих двух областях имеет то обстоятельство, что обе они в известной степени интересны и для иностранных инвесторов. Например, по итогам 2017 года наиболее привлекательными в этом смысле оказались Москва и Московская область (54 проекта из 238 в целом по России). В Белгородской области насчитывалось пять проектов, связанных с ПИИ [8]. Это не так мало, если учесть, что в большинстве регионов таких проектов нет вообще.

Итак, Московская и Белгородская области сумели обеспечить преимущественный рост ВРП относительно российского показателя не за счет высокой нормы накопления, относительно больших количественных показателей инвестиционной деятельности, но, вероятно, благодаря усилиям в инновационной сфере; инвестиционным проектам с высокими показателями эффективности.

Что касается отраслевой структуры экономики, то этот фактор безусловно сыграл свою роль применительно, во всяком случае, к Московской области. В структуре экономических видов деятельности наиболее капиталоемкой считается Добыча полезных ископаемых. Так вот доля этого вида деятельности в Московском регионе, например, в 2016г. – 0,2%. Что касается Белгородской области,

то здесь доля добычи полезных ископаемых сопоставима с российским показателем – 11,0% и 10,9% соответственно. Тем самым, опыт области становится особенно интересным.

Одни из самых низких показателей удельной капиталоемкости и сопоставимые с РФ данные по норме накопления создали условия для преимущественного развития Иркутской области. Применительно к этому региону не представляется возможным, по крайней мере, в контексте рейтингов иллюстрировать достижения в сфере инноваций, он не является здесь лидером. Отраслевая структура экономики в Иркутской также отнюдь не является фактором, объясняющим низкую капиталоемкость: доля добычи полезных ископаемых здесь – 26,2%.

### *Заключение*

По итогам эмпирических наблюдений можно сделать следующий вывод. Преимущественный рост ВРП достигается, только если норма накопления в регионе:

- выше российского показателя;
- сопоставима со средним показателем по России, а удельная капиталоемкость заметно ниже.

### *Благодарности*

Статья подготовлена при поддержке РФФИ, проект №19-010-00604.

### **БИБЛИОГРАФИЧЕСКИЙ СПИСОК**

1. Росстат. Национальные счета [Electronic resource]. – Mode of access: [www.rosstat.gov.ru/accounts](http://www.rosstat.gov.ru/accounts) (дата обращения: 06.05.2021).
2. Всемирный банк [Electronic resource]. – Mode of access: [www.data.worldbank.org/indicator/NY.GDP.MKTP.CD?locations=1W](http://www.data.worldbank.org/indicator/NY.GDP.MKTP.CD?locations=1W) (дата обращения: 06.05.2021).
3. Лавровский Б.Л. Региональная асимметрия и развитие // Регион: Экономика и Социология. – 1999. – № 1. – С. 99-116.
4. Лавровский Б.Л., Шильцин Е.А. Индикаторы вариации в региональных исследованиях. Учебно-методическое пособие / Б. Л. Лавровский, Е. А. Шильцин ; М-во образования и науки Российской Федерации, Новосибирский гос. технический ун-т, [Фак. бизнеса]. Новосибирск, 2009.
5. Harrod, R. Economic dynamics theory. (Russ. ed.: Grebennikov, V. Translated from English by Manevich, V. Moscow, The Central Economic Mathematical Institute of the Russian Academy of Sciences Publ. – 2008. – 210 p.
6. Опубликован рейтинг регионов по инвестклимату за 2019 год [Electronic resource]. – Mode of access: [www.fingazeta.ru/news/ekonomika/464187](http://www.fingazeta.ru/news/ekonomika/464187) (дата обращения: 06.05.2021).
7. Рейтинг инновационных регионов России [Electronic resource]. – Mode of access: [www.4science.ru/articles/Reiting-innovacionnih-regionov-Rossii](http://www.4science.ru/articles/Reiting-innovacionnih-regionov-Rossii) (дата обращения: 06.05.2021).
8. Зарубежные инвесторы вложили средства в рекордное количество проектов на территории России [Electronic resource]. – Mode of access: [www.vedomosti.ru/press\\_releases/2018/05/24/zarubezhnie-investori-vlozhili-sredstva-v-rekordnoe-kolichestvo-proektov-na-territorii-rossii](http://www.vedomosti.ru/press_releases/2018/05/24/zarubezhnie-investori-vlozhili-sredstva-v-rekordnoe-kolichestvo-proektov-na-territorii-rossii) (дата обращения: 06.05.2021).

© Б. Л. Лавровский, Е. А. Горюшкина, И. В. Рузаева, 2021