

ОЦЕНКА ТУРИСТСКО-РЕКРЕАЦИОННОГО ПОТЕНЦИАЛА РЕГИОНА ДЛЯ СОСТАВЛЕНИЯ СХЕМ ТЕРРИТОРИАЛЬНОГО ПЛАНИРОВАНИЯ (НА ПРИМЕРЕ НОВОСИБИРСКОЙ ОБЛАСТИ)

Елена Олеговна Ушакова

Сибирский государственный университет геосистем и технологий, 630108, Россия, г. Новосибирск, ул. Плахотного, 10, кандидат экономических наук, доцент кафедры цифровой экономики и менеджмента, тел. (383)361-01-24, e-mail: eo_ushakova@mail.ru

Алексей Викторович Дубровский

Сибирский государственный университет геосистем и технологий, 630108, Россия, г. Новосибирск, ул. Плахотного, 10, кандидат технических наук, зав. кафедрой кадастра и территориального планирования, тел. (383)361-01-09, e-mail: avd5@ssga.ru

В современных условиях рекреация и туризм являются перспективными направлениями развития многих регионов Российской Федерации. В связи с этим, в состав программ социально-экономического развития регионов включаются стратегии туристского освоения территории. Целью данного исследования является оценка рекреационного потенциала муниципальных образований Новосибирской области и разработка рекомендаций по составлению схем территориального планирования, в части функционального зонирования территории для развития рекреации и туризма.

В статье рассмотрены методологические вопросы оценки рекреационного потенциала для составления схем территориального планирования. На настоящий момент данное направление изучено недостаточно. Существует проблема выбора методики оценки рекреационного потенциала, позволяющей принимать решения по развитию территорий на региональном и локальном уровнях. По результатам оценки рекреационного потенциала Новосибирской области выявлены муниципальные образования, наиболее привлекательные для инвестирования в развитие рекреационной и туристской деятельности, разработаны рекомендации по функциональному зонированию территории при обосновании схем территориального планирования и составления тематических туристских карт. Результаты оценки рекреационного потенциала муниципальных районов использованы при проработке Стратегии социально-экономического развития Новосибирской области на период до 2030 года.

Ключевые слова: рекреация, туризм, оценка потенциала, схемы территориального планирования, развитие территории.

ESTIMATION OF TOURISM AND RECREATION POTENTIAL IN THE REGION FOR MAPPING OF TERRITORIAL PLANNING (ON THE EXAMPLE OF NOVOSIBIRSK REGION)

Elena O. Ushakova

Siberian State University of Geosystems and Technologies, 10, Plakhotnogo St., Novosibirsk, 630108, Russia, Ph. D. Associate Professor, Department of Digital Economy and Management, phone: (383)361-01-24, e-mail: eo_ushakova@mail.ru

Alexey V. Dubrovsky

Siberian State University of Geosystems and Technologies, 10, Plakhotnogo St., Novosibirsk, 630108, Russia, Ph. D., Head of the Department of Cadastre and Territorial Planning, phone: (383)361-01-09, e-mail: avd5@ssga.ru

In contemporary conditions recreation and tourism are perspective development directions of many regions in the Russian Federation. Thereby, the socio-economic region development program incorporates strategies of tourist territory development. The main goal of this study is to estimate the recreation potential of the municipalities in Novosibirsk Region and to elaborate recommendations for the mapping of territorial planning concerning specific land use for the recreation and tourism development.

The authors consider methodological issues of recreation potential estimation for mapping. At present this direction is not studied enough. There is a problem to choose the method of recreation potential estimation that lets makes decisions at the regional and local levels. As a result of recreation potential estimation of Novosibirsk Region the most attractive for investment in tourism and recreation municipalities and elaborated recommendations for specific land use by mapping and compilation of tourist maps were revealed. The estimation results of recreation potential in municipalities are used for the development of the Strategy of socio-economic development of Novosibirsk Region till 2030.

Key words: recreation, tourism, potential assessment, spatial planning schemes, territory development.

Введение

Развитие рекреации и туризма в регионах Российской Федерации способствует обеспечению отдыха и оздоровления населения страны, повышению качества жизни. Они в полной мере отвечают задачам рационального природопользования в рамках концепции устойчивого развития территорий. Данные виды деятельности имеют значительные преимущества перед ресурсоемкими отраслями экономики и характеризуются отсутствием прямого расходования природных богатств, быстрой окупаемостью инвестиций, обеспечением рабочими местами, ростом доходов в региональный бюджет, развитием инфраструктуры, обустройством территории и т.д. В связи с этим, рекреация и туризм являются перспективными направлениями развития многих регионов Российской Федерации. Стратегии туристского освоения территории входят в состав программ социально-экономического развития регионов. Вопросы территориального планирования развития рекреации и туризма, безусловно, актуальны и имеют практическую значимость для региональных и муниципальных органов управления.

Для обоснования стратегических решений в области территориального планирования развития туризма требуется оценка ресурсного потенциала территории. Рекреационный потенциал необходим для организации отдыха и оздоровления местного населения, а также для осуществления туристской деятельности, связанной с приемом и обслуживанием граждан из других регионов страны и иностранных государств. Рекреационный потенциал складывается из совокупности природных, культурно-исторических и социально-экономических предпосылок для организации рекреационной деятельности на определенной территории [1].

Методы и материалы

Оценка рекреационного потенциала проводится по разным методикам, в зависимости от целей и масштаба оценки. Следует отметить, что в отечественной науке наиболее изучены и оценены природные рекреационные ресурсы (кли-

мат, гидрография, орографические условия, растительный и животный мир, гидроминеральные и уникальные природные лечебные ресурсы и др.), а также историко-культурные ресурсы (археологические, исторические, архитектурные и др.) [2]. При оценке элементов ресурсного рекреационного потенциала используют различные подходы, например медико-биологический, технологический, экономический, маркетинговый, геоинформационный и др. При оценке учитывается уникальность объектов, их доступность, физическое состояние, комплексность и плотность размещения на территории региона или муниципального образования и др.

Авторами изучены особенности территориального планирования и градостроительства в Российской Федерации [3–10] в зарубежных странах [11–13] и выявлены особенности оценки ресурсного потенциала для развития рекреации и туризма. Информационная база исследования включает официальные сайты администраций муниципальных образований и субъектов Федерации с размещенными на них схемами территориального планирования, а также программно-целевые документы. Кроме того, использованы результаты оценки рекреационного потенциала Новосибирской области, карты рекреационного потенциала и особо охраняемых природных территорий (ООПТ).

Необходимость разработки схем территориального планирования в субъектах Российской Федерации и муниципальных районах определена Градостроительным кодексом РФ [3], так как согласно действующему законодательству, органы государственной власти и местного самоуправления не вправе проводить операции с земельными участками без утвержденных схем территориального планирования. Создание и принятие схем территориального планирования является новым этапом стратегического регионального развития, в том числе и в области туристско-рекреационной деятельности. Схемы территориального планирования являются «проекцией» для стратегий социально-экономического развития и долгосрочных целевых программ, они согласовывают федеральные, региональные, межрегиональные и межотраслевые приоритеты развития, направлены на выстраивание механизма рационального и эффективного использования ресурсного потенциала территорий. Одним из элементов схем территориального планирования муниципальных районов является разработка предложений по развитию туризма и рекреации [14, 15]. Раздел «туризм и рекреация» включают в схемы территориального планирования и генеральные планы, туристские карты становятся частью графических проектных материалов. Для обеспечения улучшения качества жизни в программах социально-экономического развития необходимо расширять зоны рекреационного назначения за счет ООПТ, выделения зон отдыха, территорий для проведения досуга и спортивных мероприятий.

Оценка рекреационного потенциала территории нашла отражение в научных трудах Александровой А.Ю., Гаврилова А.М., Дроздова А.В., Колбовского Е.Ю., Кускова А.С., Мироненко Н.С., Мухиной Л.И., Пирожника И.И., Преображенского В.С., Саранчи М.А., Твердохлебова И.Т., Худеньких Ю.А. и др. [16, 17]. В туристском ресурсоведении и экономике туризма сложились свои подходы к оценке ресурсного потенциала территорий. Но, динамичное развитие

туризма в России привело к необходимости переоценки ресурсов развитых туристских регионов, а также новых перспективных территорий.

На сегодняшний день, проблема оценки ресурсного рекреационного потенциала для целей территориального планирования изучена недостаточно. Проведение оценок отдельных элементов туристско-рекреационного потенциала представляет сложность в связи с тем, что при оценке используют субъективные методы (например, оценивание живописности ландшафта при помощи балльных оценочных шкал). Ресурсный потенциал изменчив в пространстве и времени, поэтому оценку ресурсного потенциала требуется проводить с учетом происходящих изменений [18–21].

Следует отметить, что оценить экономическую эффективность использования туристско-рекреационных ресурсов достаточно сложно, а в некоторых случаях невозможно. Проработка стратегий социально-экономического развития территорий опирается на показатели экономической эффективности, выражающиеся в росте туристских потоков и объемов оказываемых услуг, увеличении количества занятых в отрасли. Измерить экономическую эффективность рекреационной деятельности еще сложнее. На практике используют такие показатели, как количество, частота и продолжительность потребления рекреационных услуг, уменьшение количества дней нетрудоспособности оздоровившихся рекреантов и др.

Так как анализ ресурсов территории и интегральная оценка потенциала служат формализованной основой принятия стратегических решений, то для обоснования схем территориального планирования требуется интегральная оценка туристско-рекреационного потенциала территорий, учитывающая не только наличие потенциала, но и эффективность его использования (организационно-управленческие, инвестиционные и институциональные условия, объем и структура потребительского спроса) [22].

Результаты

На примере Новосибирской области была выполнена оценка рекреационного потенциала территории и даны рекомендации по составлению схем территориального планирования в части функционального зонирования территории муниципальных образований по видам туристско-рекреационной деятельности и определению стратегических приоритетов. В силу важности принятия стратегических решений по функциональному зонированию территории, использован комплексный подход к оценке потенциала природно-климатических, историко-культурных и социально-экономических ресурсов [17, 22].

Новосибирская область является регионом с высоким потенциалом экономического роста, который основывается на выгодном географическом положении и транспортной развязке, отсутствии зависимости региона от сырьевой базы. Экономика региона является достаточно диверсифицированной, в ней присутствуют практически все виды экономической деятельности. Доля сферы услуг в экономике Новосибирской области в 2018 году составила 38,1 %. Приоритетными направлениями развития региональной экономики являются операции с недвижимым имуществом, аренда и предоставление

услуг, в том числе научные исследования и разработки, транспорт и связь, оптовая и розничная торговля, а также обрабатывающие производства. На сегодняшний день туризм пока не является приоритетным направлением социально-экономического развития региона, но он перспективен для развития в региональном центре – городе Новосибирск и некоторых муниципальных районах области, что отмечено в Стратегии социально-экономического развития региона на период до 2030 года (3-5.0.4) и других стратегически важных программных документах [23–25].

Туристско-рекреационный комплекс Новосибирской области включает свыше 300 средств размещения и 42 базы отдыха, 28 предприятий санаторно-курортного комплекса, 86 детских оздоровительных лагерей, 72 музея, 26 театров, 9 горнолыжных комплексов и другие объекты. На территории области насчитывается 2268 историко-культурных объектов, 26 ООПТ и 53 памятника природы. В соответствии с природно-климатическими условиями, туризм и рекреация в Новосибирской области сезонны, что препятствует круглогодичному обслуживанию и повышению эффективности эксплуатации объектов инфраструктуры. Данное условие следует учитывать при территориальном планировании размещения объектов инфраструктуры и проектировании конкретных туристских предложений. Регион располагает значительным и разнообразным потенциалом для развития внутреннего и въездного туризма. Но, этот потенциал расположен неравномерно, в силу чего развитие рекреации и туризма носит очаговый характер [26–29].

По результатам оценки природного рекреационного потенциала наиболее высокие значения получили Здвинский, Искитимский, Маслянинский, Новосибирский, Ордынский, Тогучинский, Чановский, Чистоозерный, Чулымский районы и г. Бердск (рис. 1).

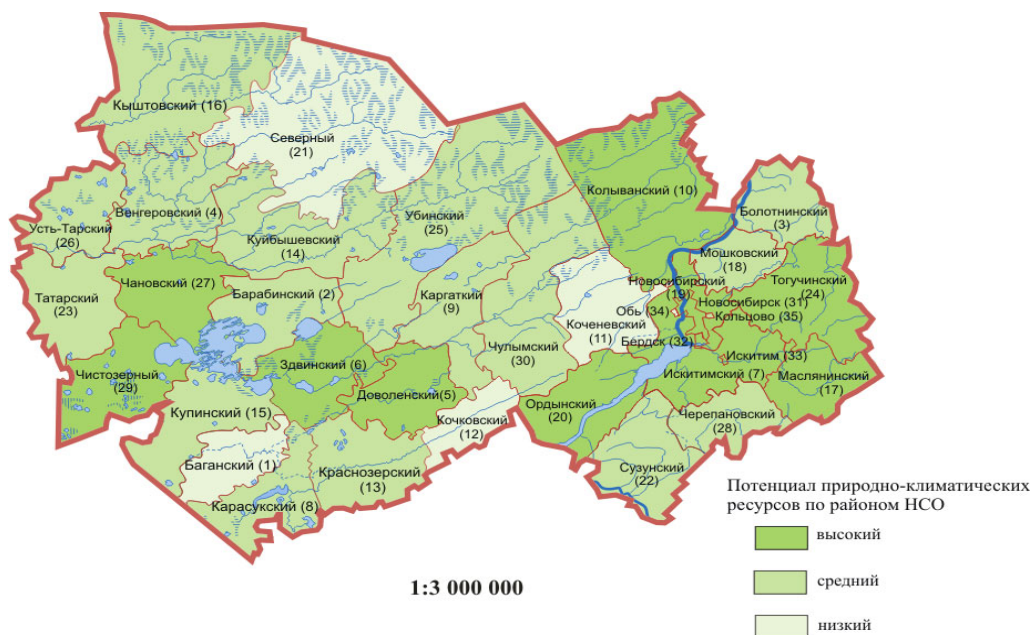


Рис. 1. Показатели природного потенциала Новосибирской области для развития рекреации и туризма

Наличие природного потенциала способствует развитию лечебно-оздоровительного, рекреационного и активного, а также экологического, спортивного, экстремального, охотничьего, рыболовного туризма.

Наивысшим потенциалом историко-культурных ресурсов обладают города Новосибирск и Бердск, а также Венгеровский, Здвинский, Колыванский, Куйбышевский, Мошковский, Новосибирский, Ордынский и Сузунский районы (рис. 2). Они благоприятны для развития культурно-познавательного туризма (этнографического, археологического, исторического, архитектурного и др.).

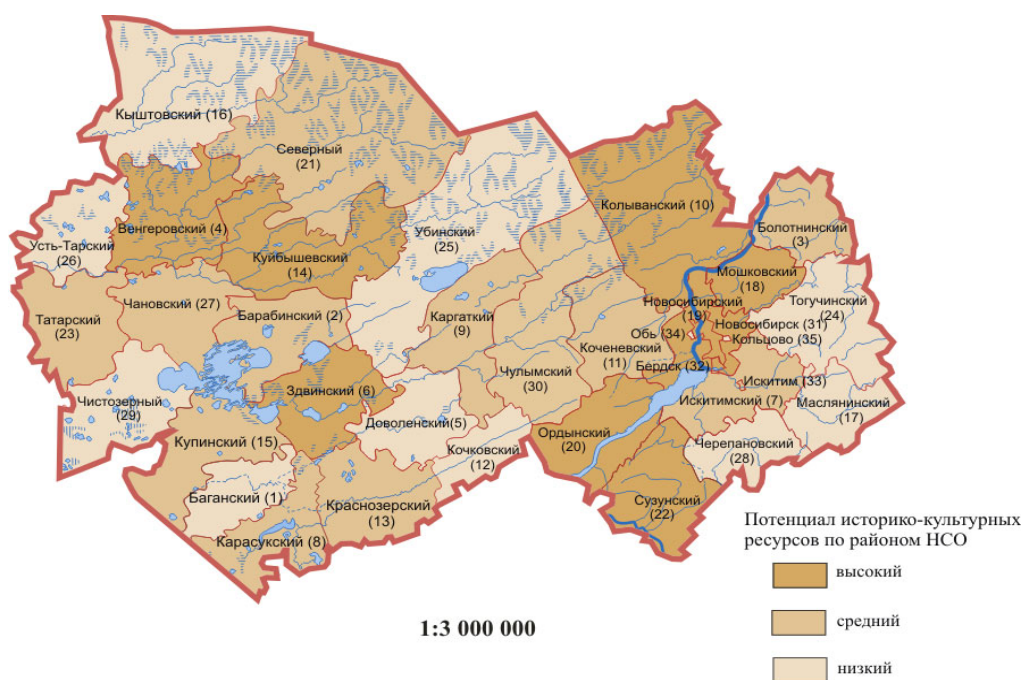


Рис. 2. Показатели историко-культурного потенциала Новосибирской области для развития рекреации и туризма

Обсуждение

На основе исследования рекреационного потенциала Новосибирской области муниципальные образования были сгруппированы по степени освоенности ресурсов и инвестиционной привлекательности [29, 30].

– 1 группа муниципальных образований представлена городами Бердск и Новосибирск, а также Новосибирским районом. Самые инвестиционно привлекательные территориальные образования региона для развития туризма и рекреации. Для более интенсивного развития рекреации и туризма необходимо координировать реализацию отраслевых программ, стимулировать развитие малого бизнеса, совершенствовать инфраструктуру;

– 2 группа муниципальных образований представлена Колыванским, Искитимским, Чановским, Ордынским, Сузунским, Мошковским и Тогучинским районами и г. Искитим. Имеют достаточно высокую инвестиционную привлекательность для развития рекреации и туризма. Толчок развитию отрасли мо-

жет обеспечить реализация мероприятий отраслевых программ, строительство новых объектов инфраструктуры, стимулирование развития малого бизнеса, продвижение туристских возможностей территории;

– 3 группа муниципальных образований представлена Куйбышевским, Здвинским, Карасукским, Маслянинским, Краснозерским, Венгеровским, Чистозерным, Чулымским, Болотнинским, Каргатским, Купинским, Барабинским, Доволенским районами, а также городскими округами Обь и Кольцово. Невысокая инвестиционная привлекательность в силу удаленности от районного центра. Способны обеспечить точки роста при условии улучшения транспортного обеспечения, формирования отраслевой инфраструктуры, реализации мероприятий долгосрочных целевых программ, стимулирования потребительского спроса;

– 4 группа муниципальных образований представлена Усть-Таркским, Коченевским, Черепановским, Убинским, Северным, Татарским, Кыштовским, Кочковским, Баганским районами. Низкая инвестиционная привлекательность. Развитие рекреации и туризма возможно при условии налаживания транспортного сообщения, строительства объектов инфраструктуры и объектов туристского показа, формирования спроса на туристско-рекреационные услуги.

Результаты оценки рекреационного потенциала муниципальных образований Новосибирской области представлены на общественном совете Министерства экономического развития Новосибирской области и использованы при проработке Стратегии социально-экономического развития Новосибирской области на период до 2030 года. По результатам оценки рекреационного потенциала выявлены наиболее инвестиционно привлекательные для развития рекреационной и туристской деятельности муниципальные образования Новосибирской области, рекомендации по функциональному зонированию территории при обосновании схем территориального планирования, составления тематических туристских карт.

Заключение

Таким образом, информация о ресурсном рекреационном потенциале территории обязательно должна учитываться при составлении схем территориального планирования программ социально-экономического развития регионов и муниципальных образований. Даже если регион не имеет туристской специализации, для осуществления рекреационной деятельности должны быть выделены объекты и зоны отдыха, территории с благоприятной экологической ситуацией. Выявление на территории муниципальных образований благоприятных зон для развития туризма делает регион инвестиционно привлекательным, способствует обеспечению точек роста экономики.

БИБЛИОГРАФИЧЕСКИЙ СПИСОК

1. Бавыкина Е. Н., Дзюина Г. М. Туристско-рекреационный потенциал территории // Научно-методический электронный журнал «Концепт». 2015. Т. 13. С. 3146–3150.

2. Гировка Н. Н. Туристско-рекреационные ресурсы территорий: предпосылки формирования: монография. – Нижний Новгород: ННГАСУ, 2015. – 291 с.
3. «Градостроительный кодекс Российской Федерации» от 29.12.2004 № 190-ФЗ (ред. от 02.08.2019) (с изм. и доп., вступ. в силу с 13.08.2019).
4. Алпацкая Е. Г. Территориальное планирование: основные подходы // Вестник ЧелГУ. 2013. № 3 (294). – С. 5–8.
5. Короленко А. Анализ реорганизации городских производственных территорий в системах территориального планирования в зарубежных странах // Вестник Института экономики РАН. 2011. № 3.
6. Дубровский А. В., Подрядчикова Е. Д., Никитин В. Н. Разработка подхода к зонированию городской территории на основе показателя социальной комфортности населения // Изв. вузов. Геодезия и аэрофотосъемка. – 2014. – № 4/с. – С. 134–139.
7. Лебедева Т. А., Гагарин А. И., Копылова Ю. Ю., Москвин В. Н. Совершенствование мониторинга и оценки лесных земель. Ботанический сад Уральского отделения РАН. № 4 (36). 2016. – С. 191–197.
8. Жарников В. Б. Рациональное использование земель и основные условия его реализации // Вестник СГУГиТ. – 2017. – Т. 22, № 3. – С. 171–179.
9. Дубровский А. В. Возможности применения геоинформационного анализа в решении задач мониторинга и моделирования пространственных структур // Изв. вузов. Геодезия и аэрофотосъемка. – 2015. – № 5/С. – С. 220–224.
10. Карпик А. П., Осипов А. Г., Мурзинцев П. П. Управление территорией в геоинформационном дискурсе : монография. – Новосибирск: СГГА, 2010. – 280 с.
11. OECD (2017), Land-use Planning Systems in the OECD: Country Fact Sheets, OECD Publishing, Paris. – PP. 68.
12. John M. Levy. Contemporary Urban Planning, 2017.
13. Короленко А. Анализ реорганизации городских производственных территорий в системах территориального планирования в зарубежных странах // Вестник Института экономики РАН. – 2011. – № 3.
14. Ходачек В. М., Елсуков М. Ю. Туристско-рекреационная сфера в системе стратегического планирования и прогнозирования социально-экономического развития Российской Федерации // Управленческое консультирование. – 2017. – № 9 (105).
15. Дунец А. Н., Ревякин В. С. Туризм в схемах территориального планирования (на примере Алтае-Саянской горной страны) // Изв. Иркутского государственного университета. – 1. № 1. – 2008. – С. 84–97.
16. Кулакова Л. И., Осипов В. А. Методические подходы к оценке туристско-рекреационного потенциала российских регионов. Российское предпринимательство. – 2017. – № 24. – С. 4261–4272.
17. Ушакова Е. О., Золотарев И. И., Вдовин С. А. Методологические основы оценки ресурсов развития туризма региона: монография. – Новосибирск : СГГА, 2014. – 194 с.
18. Жарников В. Б., Конева А. В. О проблеме кадастра туристских ресурсов и его основном содержании // Вестник СГУГиТ. – 2017. – Т. 22, № 4. – С. 148–155.
19. Ушакова Е. О., Рогальская А. С. Использование рекреационного потенциала территории для оценки стоимости объектов недвижимости // Регулирование земельно-имущественных отношений в России: правовое и геопространственное обеспечение, оценка недвижимости, экология, технологические решения : сб. материалов Национальной научно-практической конференции, 14–15 декабря 2017 г., Новосибирск. В 2 ч. Ч. 2. Новосибирск : СГУГиТ, 2018. – С. 105–109.
20. «Карта курортных и лечебно-оздоровительных местностей Сибирского федерального округа» как элемент системы инвестиционной привлекательности региона / А. В. Дубровский, О. И. Малыгина, А. В. Конева, И. Т. Антипов // Вестник СГУГиТ. – 2018. – Т. 23, № 2. – С. 58–67.

21. Жарников В. Б., Евсюкова И. Н., Конева А. В. О формировании системы показателей мониторинга особо охраняемых природных территорий. Интерэкспо ГЕО-Сибирь-2016 // Интерэкспо ГЕО-Сибирь-2016. XII Междунар. науч. конгр. : Междунар. науч. конф. «Экономическое развитие Сибири и Дальнего Востока. Экономика природопользования, землеустройство, лесоустройство, управление недвижимостью» : сб. материалов в 3 т. (Новосибирск, 18–22 апреля 2016 г.). – Новосибирск : СГУГиТ, 2016. Т. 2. – С. 230–236.
22. Ushakova E., Tsoy M. (2017), «Elaboration of methodic approach to evaluation of tourist-recreation region potential», *Services in Russia and abroad*, vol. 11, no. 4 (74), pp. 18-35.
23. Концепция федеральной целевой программы «Развитие внутреннего и въездного туризма в Российской Федерации (2019-2025 годы)». Утверждена распоряжением Правительства Российской Федерации от 5 мая 2018 г. № 872-р.
24. Стратегия социально-экономического развития Новосибирской области на период до 2030 года. Утверждена постановлением Правительства Новосибирской области. [Электронный ресурс]. Режим доступа: <https://www.nso.ru> (дата обращения 20.01.2020).
25. Схема территориального планирования Новосибирской агломерации Новосибирской области утверждена постановлением Правительства Новосибирской области от 28.04.2014 № 186-п «Об утверждении схемы территориального планирования Новосибирской агломерации Новосибирской области». [Электронный ресурс]. – Режим доступа: <https://www.nso.ru> (дата обращения 20.08.2019).
26. Кулешова Н. В. Комплексное зонирование природного потенциала как основа территориального планирования Новосибирской области // ГЕО-Сибирь-2011. VII Междунар. науч. конгр. : сб. материалов в 6 т. (Новосибирск, 19–29 апреля 2011 г.). – Новосибирск : СГГА, 2011. Т. 2. – С. 230–236.
27. Комарова Л. К., Феденева И. Н. Туристское зонирование территории Новосибирской области как основа развития регионального туризма // Вестник ассоциации вузов туризма и сервиса. 2014. № 2. – С. 17-23.
28. Ушакова Е. О., Гагарин А. И., Грицкевич О. В., Меньших Н. С. Проблемы использования рекреационного потенциала Сибирского федерального округа на примере Западной Сибири // Интерэкспо ГЕО-Сибирь-2017. XIII Междунар. науч. конгр. : Междунар. науч. конф. «Экономическое развитие Сибири и Дальнего Востока. Экономика природопользования, землеустройство, лесоустройство, управление недвижимостью» : сб. материалов в 2 т. (Новосибирск, 17–21 апреля 2017 г.). – Новосибирск : СГУГиТ, 2017. Т. 1. – С. 184–189.
29. Мекуш Г. Е., Ушакова Е. О. Территориальное планирование развития сферы туризма в муниципальных районах Новосибирской области // Интерэкспо ГЕО-Сибирь-2015. XI Междунар. науч. конгр. : Междунар. науч. конф. «Экономическое развитие Сибири и Дальнего Востока. Экономика природопользования, землеустройство, лесоустройство, управление недвижимостью» : сб. материалов в 4 т. (Новосибирск, 13–25 апреля 2015 г.). – Новосибирск : СГУГиТ, 2015. Т. 2. – С. 129–134.
30. Ushakova E. O., Tsoy M. Y., Shchekoldin V. Y. Estimation of the Tourism Potential of the Municipal Divisions in Novosibirsk Region on the Basis of Classification Methods, *IOP Conference Series: Earth and Environmental Science*. 2018. – С. 012046.

© Е. О. Ушакова, А. В. Дубровский, 2020