

ПЕРСПЕКТИВНОЕ ИССЛЕДОВАНИЕ АБСОЛЮТНОЙ И ОТНОСИТЕЛЬНОЙ ПРИБАВОЧНОЙ СТОИМОСТИ В США НА БАЗЕ МАКРОЭКОНОМИЧЕСКОЙ МОДЕЛИ: УРОКИ ДЛЯ РОССИИ

Александр Владимирович Рыженков

Институт экономики и организации промышленного производства СО РАН, 630090, Россия, г. Новосибирск, пр. Академика Лаврентьева, 17, доктор экономических наук, доцент, ведущий научный сотрудник, тел. (383)330-25-46, e-mail: ryzhenko@ieie.nsc.ru; Новосибирский государственный университет, 630090, Россия, г. Новосибирск, ул. Пирогова, 1, профессор кафедры политической экономии экономического факультета, тел. (383)363-42-49

В статье разработаны неолиберальный сценарий 1 и социально-ориентированный сценарий 2 капиталистического воспроизводства на материалах США для 2020–2040 гг. Сценарий 1 консервирует социально-экономическую структуру, породившую системный, структурный и циклический кризис капитализма и предполагает регулярное повторение перепроизводства и пароксизмов. Ему противостоит социально-ориентированный сценарий 2, эволюционно трансформирующий общественные отношения в сторону усиления контроля над производством и первичным распределением национального дохода со стороны трудящихся. Сопоставление этих пионерных сценариев с проектировками Бюджетного управления конгресса США для 2020–2030 гг. свидетельствует о недооценке последним глубины и продолжительности эпохального корона-кризиса, обязанного своим наименованием пандемии Covid-19. Обосновывается необходимость возрождения в России идеологии социализма, выступающего первой фазой коммунизма.

Ключевые слова: капитализм, кризис, неолиберализм, интересы рабочего класса, социализм.

A PROSPECTIVE STUDY OF THE ABSOLUTE AND RELATIVE SURPLUS VALUE IN THE UNITED STATES BASED ON A MACROECONOMIC MODEL: CONSEQUENCES FOR RUSSIA

Alexander V. Ryzhenkov

Institute of Economics and Organization of Industrial Production SB RAS, 17, Prospect Akademik Lavrentiev St., Novosibirsk, 630090, Russia, D. Sc., Associate Professor, Leading Researcher, phone: (383)330-25-46, e-mail: ryzhenko@ieie.nsc.ru; Novosibirsk State University, Novosibirsk, 630090, 1, Pirogov St., Professor, Chair of Political Economy, the Faculty of Economics, phone: (383)363-42-49

This article develops an optimization neoliberal scenario 1 and a socially-oriented scenario 2 of capitalist reproduction based on US statistics for 2020–40. Scenario 1 preserves the socio-economic structure that generated the systemic, structural, and cyclical crisis of capitalism; it assumes a regular repetition of overproduction and paroxysms. The transforming social relations in the direction of tightening the workers' control over production and the primary distribution of national income take place in scenario 2. Comparison of these pioneer scenarios with the projections by the Congressional Budget Office in the USA for 2020–2030 reveals the underestimation by the latter of the depth and duration of the epoch-making corona-crisis, which owes its name to the Covid-19 pandemic. The necessity for Russia of revival of the ideology of socialism, understood as the first phase of communism, is substantiated.

Key words: capitalism, crisis, neoliberalism, working class' interests, socialism.

Введение

В. И. Ленин [1] отмечал, что эпоха благостного развития миновала безвозвратно – она сменилась эпохой гораздо более порывистой, скачкообразной, катастрофичной, конфликтной. Казалось бы, эти оценки даны если не сегодня, то вчера – настолько актуально воплощенное в них диалектическое теоретическое знание, которое подменяется многочисленными поверхностными и апологетическими концепциями, поддержанными администрацией США, продолжающей «крестовый поход» против коммунизма [2].

Эпохальный корона-кризис, обязанный своим названием пандемии Covid-19, резонансно соединил в себе системный, структурный и циклический кризисы капитализма [3]. Чаще задается болезненный для общества вопрос [4], который с меньшей остротой поднимался после дезинтеграции СССР до еще недавно считавшейся «великой» рецессии 2007–2009 гг.: есть ли будущее у капиталистической общественно-экономической формации? Сильнее осознается, что теперешний кризис может стать длительным и хроническим, если не будет преодолен на базе управленческих решений на макроуровне [5].

На самом деле, катастрофический обвал производства и занятости носит беспрецедентный характер для периода после Второй мировой войны. Промышленное производство в США в апреле стало на 15.3% ниже, чем в феврале сего года, тогда как спад в обрабатывающей промышленности составил 18.5% [6]; численность занятости во всей американской экономике сократилась на 16%, официальная норма безработицы рванула с 3.5 до 14.7% от численности гражданской рабочей силы, сократившейся на 5.2% [7].

Актуальность моделирования обостренных политико-экономических процессов и политики их стабилизации, несомненно, возросла. В мировой литературе получены значимые результаты, которые стали заделом для ответов на беспрецедентные вызовы. В частности, важный саммит G20 долговременно определил неравенство как один из основных факторов, сдерживающих рост глобальной экономики [8]. Не имея возможности в краткой статье отразить такие вызовы и предлагающиеся на них ответы с необходимой полнотой, отмечу только отправные пункты для данного исследования.

Работы [9, 10] предложили социально-ориентированную политику стабилизации, направленную на достижение целевой нормы занятости. Долговременное сокращение безработицы не будет усугублять неравенство в межклассовом распределении ЧП. Темп прироста прибыли задан отклонением нормы занятости от целевой, а также темпом прироста нормы занятости. Такая политика является выигрышной в долгосрочном аспекте для труда и капитала, в отличие от предыдущих разновидностей политики стабилизации [11, 12], предусматривающих механистическое участие работников в прибыли. Углублена теоретическая критика вульгарной догмы естественной нормы безработицы.

Методы и материалы

Далее будут рассмотрены перспективы капиталистического воспроизводства в США в 2020–2040 гг. на базе модели ТМ-2 [13], которая зиждется на фундаменте марксистско-ленинской политической экономии [14–16]. Неолиберальному сценарию 1 с относительно быстрым ростом прибавочной стоимости при долговременном снижении уровня жизни трудящихся будет противопоставлен социально-эффективный сценарий 2.

Статистические источники: статистика ВВП и его компонентов, данные по занятости, а также по ОПФ и производственным инвестициям взяты по состоянию на 21 мая 2020 г. с общедоступных американских сайтов Federal Reserve, BEA и CBO.

Результаты

Сценарий 1 – неолиберальная стабилизация капиталистического воспроизводства.

Переменные модели [13] представлены в таблице. Статистические и симметрированные данные ниже относятся исключительно к США, что позволяет опускать указания на эту связь для краткости.

Основные переменные ТМ-2 и ТМ-3

Переменная	Обозначение	Единица измерения
Реальный чистый продукт (ЧП)	P	млрд. долл. 2009 г./г.
Занятость	L	тыс. раб.
Рабочая сила	N	тыс. раб.
Выработка	$a = P/L$	млн. долл. 2009 г./г.х раб.)
Норма занятости	$v = L/N$	в долях единицы
Чистый основной капитал	K	млн. долл. 2009 г.
Реальная оплата труда рабочего	w	млн. долл. 2009 г./г.х раб.)
Относительная оплата труда	u	в долях единицы
Фондоемкость	$s = K/P$	г.
Прибыль	$M = P - wL$	млрд. долл. 2009 г./г.
Прибавочная стоимость	$S = (1 - u)L$	тыс. раб.
Фондовооруженность	K/L	млрд. долл. 2009 г./ тыс. раб.
Норма прибыли	$(1 - u)/s$	1/г.

В коллективном отчете [17] нынешний автор привел погрешности в оценки совокупной прибавочной стоимости по причине использования численности всех частично и полностью занятых вместо численности занятости в пересчете на круглогодичных работников, а также выявил погрешности, обязанные своим происхождением использованию показателю выработки вместо показателя производительности труда. Предполагается преодолеть эти погрешности, а также лучше отражать интенсивность труда и квалификацию рабочей силы в дальнейших исследованиях.

Относительная прибавочная стоимость создается наемным трудом в капиталистической экономике, когда для постоянной занятости $L = \text{const}$, имеет место $-\dot{u}L = (\hat{a} - \hat{w})uL > 0$. Созданная абсолютная прибавочная стоимость при данной единичной стоимости рабочей силы $u = \text{const}$ количественно выражена как $(1-u)\dot{L} > 0$. Однако чистый прирост прибавочной стоимости $\dot{S} = \frac{\partial(1-u)L}{\partial t} = -\dot{u}L + (1-u)\dot{L}$ не является положительной величиной в каждый момент времени.

Выполняется балансовое соотношение, в котором прирост совокупной прибавочной стоимости за конкретный период предстает как определенный интеграл абсолютной и относительной прибавочной стоимости

$$S_T - S_{T_0} = \int_{T_0}^T (1-u)\dot{L}dt + \int_{T_0}^T (-\dot{u}L)dt. \quad (1)$$

Нестрогое неравенство $\dot{S} \leq 0$ – характерный признак первой формы абсолютного перенакопления капитала, начавшегося в 2019 г., которое ныне гораздо острее протекает в условиях корона-кризиса.

Имитации по сценарию 1, представленные на рис. 1 и рис. 2, свидетельствуют, что неолиберальная политика усугубляет социально-экономическую неэффективность капитализма, обрекает его на длительную стагнацию и даже на суженное воспроизводство (для всего периода длительностью 21 г.).

Промышленный цикл продлится с 2020-го по 2026-й г. (панель 2 на рис. 1). Кризис в 2020–2021 гг. ознаменуется падением чистого продукта на 38.9% по отношению к 2019 г. Резко снизится относительная оплата труда, это снижение не будет компенсировано увеличением в 2026-40 гг., прерываемом циклическими спадами (панель 3 рис. 1). Падение занятости больше чем на 35 млн. человек в 2020-21 гг. по отношению к 2019 г. будет преодолено только к 2027 г. (панель 4 рис. 1).

Стремительный прирост прибавочной стоимости произойдет с 2021 по 2025 г. (панель 3 на рис. 2). Прибавочная стоимость достигнет нового локального максимума во вторую половину 2026 г. (панель 4 на рис.2). Последующее за этим снижение чистого продукта в кризис 2027–2028 гг. составит 2.5% по отношению к 2026 г. (панель 2 на рис. 1).

Провозглашенная цель – восстановление занятости до докризисного уровня – служит ширмой максимизации прибавочной стоимости за счет относительного и даже абсолютного ухудшения положения трудящихся.

Таким образом, ответ неолиберализма на вызов корона-кризиса, по сути, антисоциален.

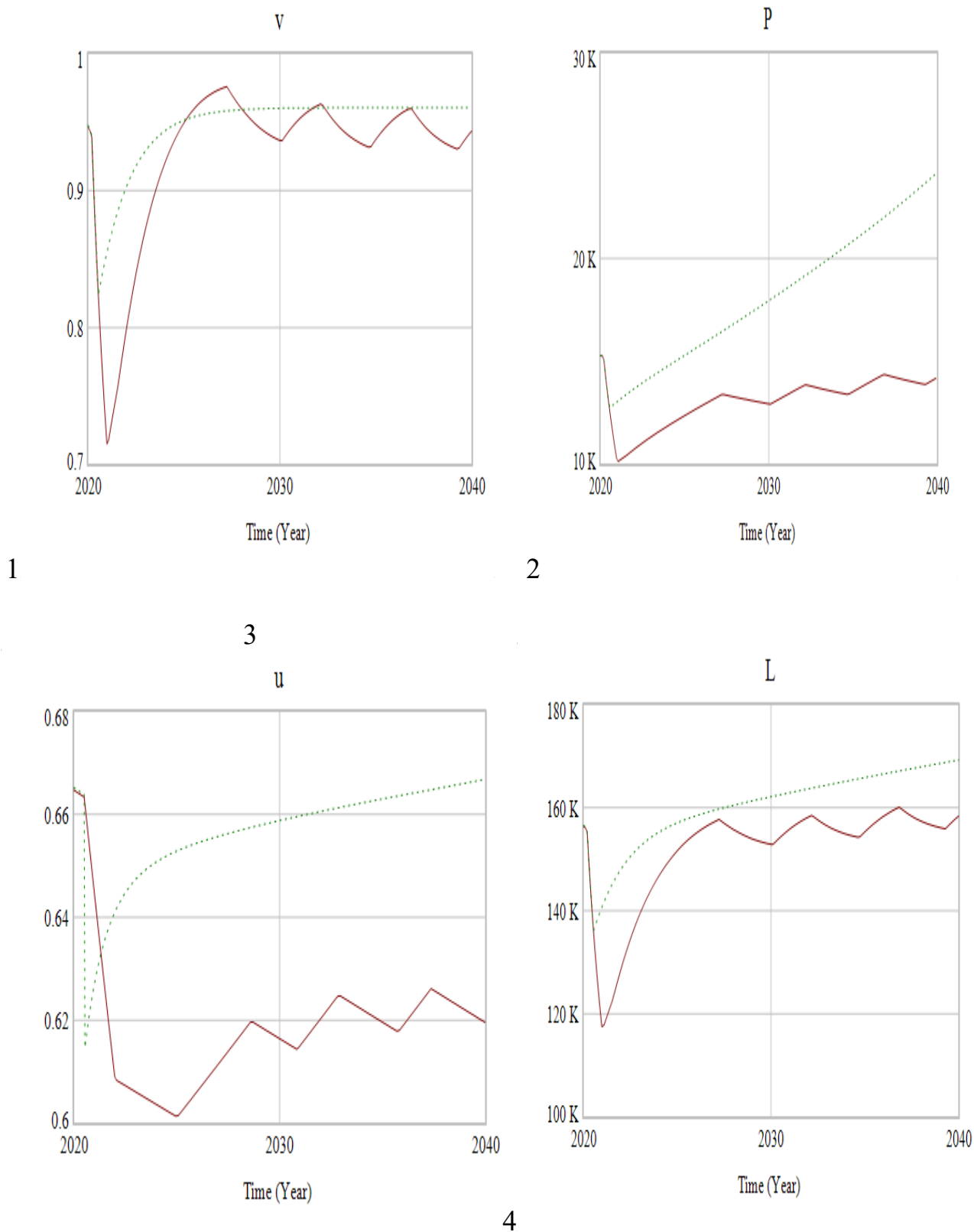


Рис. 1. Сценарии воспроизводства в 2020-40 гг.

(сценарий 1 – сплошная кривая и сценарий 2 – пунктирная кривая); панель 1 – норма занятости v , панель 2 – чистый продукт P , панель 3 – относительная оплата труда u , панель 4 – численность занятых L

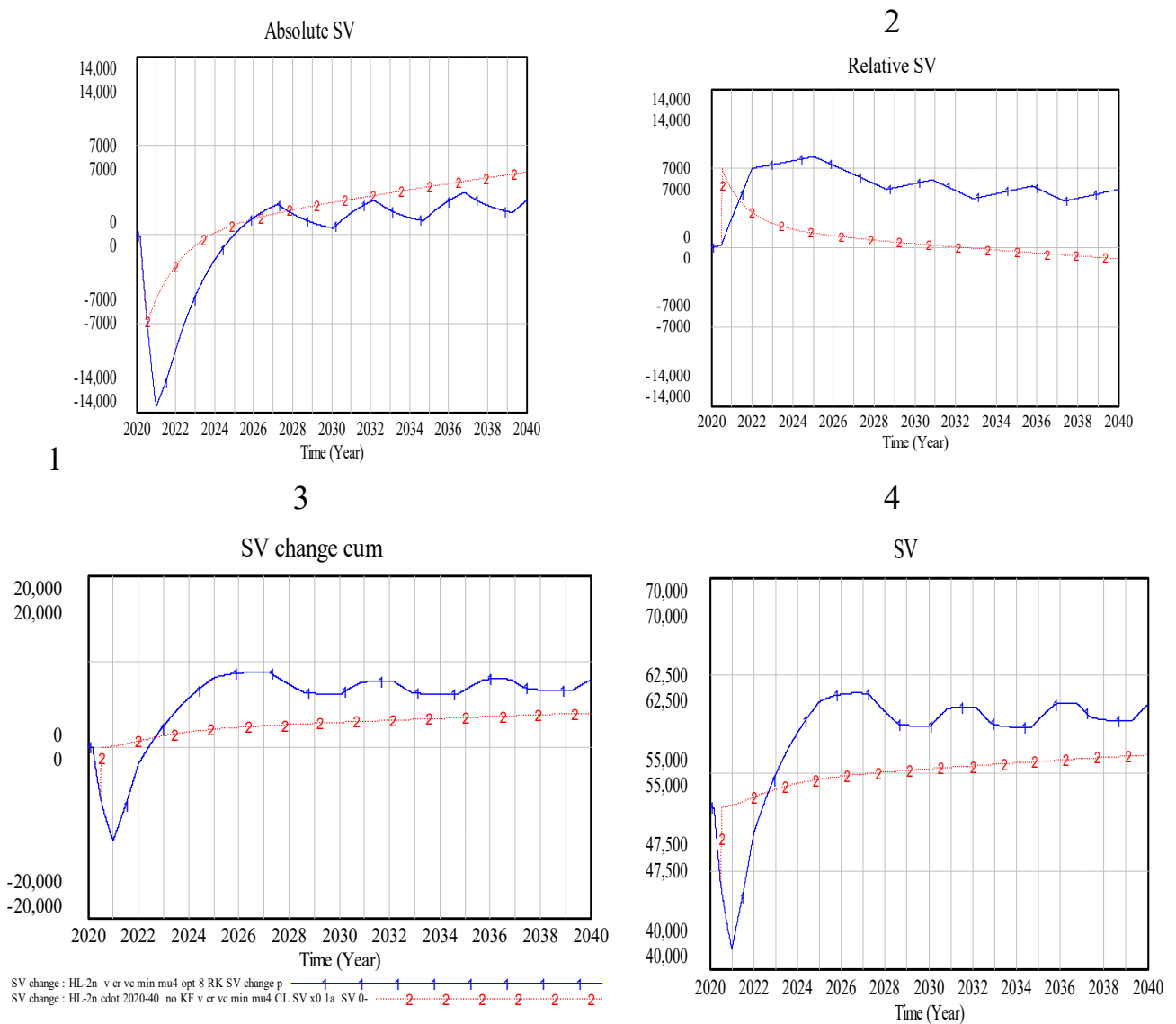


Рис. 2. Производство прибавочной стоимости в 2020–40 гг.

(сценарий 1 – сплошная кривая, сценарий 2 – пунктирная кривая); панель 1 – интегральная абсолютная прибавочная стоимость, панель 2 – интегральная относительная прибавочная стоимость, панель 3 – интегральное чистое изменение прибавочной стоимости, панель 4 – прибавочная стоимость

Обсуждение

Социально-ориентированная политика экономического возрождения

Статьи [9, 10] предложили социально-ориентированную политику стабилизации в рамках альтернативной модели, которая в доработанном виде получила аббревиатуру ТМ-3. Покажем, что она может успешно применяться для недопущения углубления уникального по историческим меркам экономического спада и восстановления экономического роста.

Выдвинуто ключевое предположение относительно альтернативной политики стабилизации. Под давлением рабочих партий и профсоюзов капиталисти-

ческий класс и государство устанавливают целевой темп прироста прибавочной стоимости. Главная черта такой политики – сочетание регулирования темпа прироста прибавочной стоимости по производной с его пропорциональным регулированием в зависимости от разницы между целевой нормой занятости и текущей нормой занятости, а также в зависимости от темпа прироста нормы занятости.

Ожидаемыми результатами социально-ориентированной политики при стратегической консолидации финансового капитала и государства в сценарии 2 относительно сценария 1, в частности, станут: повышение показателей эффективности производства (прибыли и ее нормы) в 2020–40 гг., выигрыши в уровне и норме занятости, а также в оплате труда и в потреблении трудящихся.

Рис. 1 и рис. 2 отражают результаты экономической политики в сценарии 2, которые, как правило, выше, чем в сценарии 1. Имитации на базе ТМ-3, в частности, показывают, что норма занятости v устойчиво движется к целевому значению $X = 0.961$ без какого-либо перерегулирования. Кроме того, относительно возрастают основные экономические показатели, включая занятость, прибыль, совокупную оплату труда, среднее душевое потребление трудящихся.

Социально-эффективная политика с самого начала своего проведения способствует ускоренному производству относительной прибавочной стоимости (панель 2 рис. 2), при сильном замедлении сокращения абсолютной прибавочной стоимости (панель 1). В результате во вторую половину 2020 г. совокупный прирост прибавочной стоимости становится положительным (панель 3 рис. 2), тогда как в сценарии 2 он остается отрицательным до середины 2022 г. Однако прибавочная стоимость оказывается со второй половины 2022 г. ниже в сценарии 2, чем в сценарии 1 (панель 4 рис. 2). Повышение нормы накопления во 2-м сценарии – залог стабилизации и даже умеренного уменьшения неравенства в распределения национального дохода между трудом и капиталом, после его углубления в корона-кризисный период, причем эти изменения совместно направлены на преодоление стагнационной ловушки неолиберализма.

Проектировки Бюджетного управления конгресса США (БУК) обобщенно занимают промежуточное положение между сценарием 1 (тяготея к нему по динамике производства) и сценарием 2 (приближаясь к нему по динамике занятости) [18]. БУК проектирует средний ежегодный темп прироста ВВП в 2022–2030 гг. на уровне 2.4 процента, что близко к 2.6 процента в сценарии 1, однако существенно ниже 3.5 процента в год в сценарии 2. Ожидание в проектировках БУК выхода из кризиса уже в 2021 г. сценариями 1 и 2 не подкрепляется. По мнению автора, БУК недооценивает не только продолжительность, но глубину кризисного спада.

Заключение

Раздел 1 конкретизирует и переводит на современный математический язык понятия абсолютной и относительной прибавочной стоимости, выработанные в [14]. Исследованы характерные черты неолиберального сценария 1

с относительно быстрым ростом прибавочной стоимости и снижающимся уровнем потребления трудящихся в 2020–2040 гг.

Раздел 2 отстаивает необходимость усиления общественного контроля над прибавочной стоимостью, и, как следствие, над прибылью. Социально-ориентированный сценарий 2 превосходит сценарий 1 по чистому продукту, а также по таким показателям, как рабочая сила, занятость, норма занятости, суммарная оплата труда, прибыль, норма прибыли.

Предотвращение наиболее пагубных последствий перенакопления капитала может быть достигнуто благодаря структурным изменениям, которые смягчают противоречия между общественным характером производства и частнокапиталистическим присвоением его результатов, а также между стоимостью и потребительной стоимостью рабочей силы.

Указанные преимущества сценария 2 служат основой компромисса, достигаемого трудящимися и капиталистами при государственном посредничестве. На практике такое согласие не могут не подрывать систематически наиболее агрессивные слои господствующего класса (возможно в ущерб собственной долговременной прибыли) и их государственные представители, закономерно опасющиеся организованного рабочего движения и всемерно препятствующие ему.

Несмотря на отмеченное мощное реакционное противодействие*, рекомендованная социально-ориентированная политика стабилизации – вызов и шанс для тех влиятельных кругов современного государственно-монополистического капитализма, которые ныне, подобно Ф.Д. Рузвельту в прошлом, обеспокоены его дряхлением, а также присущими ему кризисами, войнами и катастрофами.

Для прогрессивного преобразования государственно-монополистического капитализма, минимально необходимо распространить сознательный общественный контроль в интересах рабочего класса и всего общества на прибыли финансово-промышленных групп. Организованный рабочий класса может подчинить рынок сознательному контролю, только обладая государственной властью и командными высотами в социалистической экономике и финансах. Однако даже в условиях государственно-монополистического капитализма организованное рабочее движение и борьба рабочего класса могут подтолкнуть социально-экономическое развития в предлагаемом направлении. Здесь трудящимся в своих непосредственных интересах важно с помощью политико-правовых средств добиться доброкачественного и разумного государственного регулирования.

Эти выводы имеют интернациональное значение, будучи весьма актуальными для России. Нельзя, на мой взгляд, не согласиться с С. Ю. Глазьевым, что без практического воплощения социалистической идеологии, подлинное возрождение и расцвет России не состоится [19], с уточнением, что более точное

* Трудящимся повседневно приходится сталкиваться с этим противодействием в его разнообразных формах, что помогает им докапываться до его истоков и освобождаться от иллюзий катедер-социализма.

понятие с ориентацией на длительную историческую перспективу – идеология коммунистическая, рассматривающая социализм как первую фазу коммунизма.

Без реализации рекомендованного усиленного контроля со стороны трудящихся над общественным воспроизводством попытки смягчить динамическую неэффективность капитализма будут гораздо менее успешными или даже обреченными на провал. В нынешних обстоятельствах выбор ясен: не между “ростом” и “жесткой экономией”, а между неолиберальной политикой и политикой социально-ориентированной.

Более радикальное решение (революционное преобразование капиталистического способа производства и переход к социализму) станет не только возможной, но и действительной альтернативой, если описанные выше формы неолиберальной политики останутся преобладающими, а предложения по социально-ориентированной политике проигнорированы правящими бюрократическими кругами и классом капиталистов. Вопрос о соотношении реформ и революционного преобразования капитализма снова возвращается как центральный в мировую повестку идеологической, политической и экономической классовой борьбы.

Работа выполнена в рамках проекта XI.170.1.1. (0325-2019-0007) Инновационные и экологические аспекты структурной трансформации российской экономики в условиях новой геополитической реальности» плана НИР ИЭОПП СО РАН 2019 г. Номер госрегистрации АААА-А17-117022250127-8.

БИБЛИОГРАФИЧЕСКИЙ СПИСОК

1. Ленин В.И. Предисловие к брошюре И. Бухарина «Мировое хозяйство и империализм» / Полное собрание сочинений. Том 27. – URL: <http://leninism.su/works/66-tom-27/2062-predislovie-k-broshyure-i-buxarina-lmirovooe-xozyajstvo-i-imperializmr.html>.
2. The Council of Economic Advisers. October 2018. The Opportunity Costs of Socialism. Washington, DC: White House, Executive Office of the President. – 70 p.
3. Глазьев С.Ю. О глубинных причинах нарастающего хаоса и мерах по преодолению экономического кризиса – М.: Финансовый Университет. – URL: <https://glazev.ru/articles/11-analitika-i-prognozy/78462-finansovyy-universitet-opublikoval-doklad-s-glaz-eva-o-glubinnyykh-prichinakh-narastajushhego-khaosa-i-merakh-po-preodoleniju-jekonomicheskogo-krizisa>.
4. Валлерстайн И., Коллинз Р., Манн М., Дерлугьян Г., Калхун К. Есть ли будущее у капитализма? – М.: Издательство Института Гайдара, 2015. – 320 с.
5. Shierholz H. (May 20, 2020) The coronavirus recession will become a long depression unless federal policymakers act now. Washington, DC.: EPI. - URL: <https://www.epi.org/blog/the-coronavirus-recession-will-become-a-long-depression-unless-federal-policymakers-act-now/>.
6. Federal Reserve Economic Data (May 19 2020). - URL: Link: <https://fred.stlouisfed.org>.
7. Federal Reserve Economic Data (May 22 2020). - URL: <https://fred.stlouisfed.org/release/tables?rid=50&eid=463>.
8. G20 Policy Priorities on Labour Income Share and Inequalities, September 2015, Online Available: <https://g20.org/wp-content/uploads/2015/09/1-Annex-I-G20-Policy-Priorities-on-Labour-Income-Share-and-Inequalities-adopted.pdf>.
9. Рыженков А.В. Социально-ориентированная политика стабилизации, предотвращающая обостренные режимы капиталистического накопления // Ресурсные и институциональные условия формирования инновационной экономики : сб. науч. тр. / отв. ред. А.В. Алексеев, Л.К. Ка-

занцева ; Ин-т экон. и орг. пром. пр-ва СО РАН. - Новосибирск : Изд-во ИЭОПП СО РАН, 2015. - С. 39-68. - URL: <http://lib.ieie.nsc.ru/docs/2015/ResursnInstitUsloviyaFormirInnovEcon/Rizhenkov.pdf>.

10. Ryzhenkov A.V. Socially Efficient Stabilization Policies for Growth Cycles. - DOI: 10.13189/aeb.2015.031105 // *Advances in Economics and Business*. - 2015. - Vol 3, No 11. - P. 502-527. - URL: <http://www.hrpub.org/download/20151130/AEB5-11804853.pdf>.

11. Lordon F. (1995). Cycles et chaos dans un modèle hétérodoxe de croissance endogène. *Revue économique* 46 (6): 1405–32.

http://www.persee.fr/doc/reco_0035-2764_1995_num_46_6_409742. Accessed 23 September 2017.

12. Fanti, L., Manfredi, P. (1998). A Goodwin-type growth cycle model with profit-sharing. *Economic Notes* 27: 371–402.

13. Рыженков А. В. Теория промышленного цикла Маркса и новаторские модели расширенного воспроизводства в США // *Идеи и идеалы*. 2018. № 4, т. 2. С. 71–93. – URL: <http://ideaidealy.nsuem.ru/storage/uploads/2018/11/5.71-93.pdf>

14. Маркс К. Капитал. Т. 1. – М.: Политиздат, 1969. – 907 с.

15. Маркс К. Капитал. Т. 3. – М.: Политиздат, 1955. – 932 с.

16. Ленин В.И. *Философские тетради*. – М.: Политиздат, 1978. – 752 с.

17. Инновационные и экологические аспекты структурной трансформации российской экономики в условиях новой геополитической реальности : отчет о НИР по теме "Инновационные и экологические аспекты структурной трансформации российской экономики в условиях новой геополитической реальности" / ИЭОПП СО РАН ; рук. Алексеев А.В.; исполн.: Алексеев А.В., Баранов А.О., Дементьев Н.П., Рыженков А.В., Тагаева Т.О., Филимонова И.В., Эдер Л.В., Павлов В.Н., Гильмундинов В.М., Казанцева Л.К., Казанцев К.Ю., Колужнов Д.В., Кузнецова Н.Н., Комарова А.В., Коржубаева А.А., Слепенкова Ю.М., Шотт М.С., Ямщикова О.И. - Новосибирск, 2018. - 156 с. - Шифр И 66. - Инв. № 5962. URL: <http://lib.ieie.nsc.ru/~novikova/RepIEIE/5962.htm>.

18. CBO. 2020 (May 21). An Update to the Budget and Economic Outlook: 2020 to 2030. – URL: <https://www.cbo.gov/publication/56351#data>.

19. Глазьев С. Ю. Какая идеология поднимет Россию. <https://glazev.ru/articles/136-chelovek-i-obshhestvo/56640-kakaja-ideologija-podnimet-rossiju>.

© А. В. Рыженков, 2020